

EM/ATER
Minas Gerais

**RELATÓRIO DE
ADMINISTRAÇÃO 2022**



**MINAS
GERAIS**

GOVERNO
DIFERENTE.
ESTADO
EFICIENTE.

EMATER-MG

SUMÁRIO

RELATÓRIO DE ADMINISTRAÇÃO 2022

1. APRESENTAÇÃO	3
2. A EMPRESA DE ASSISTÊNCIA TÉCNICA E EXTENSÃO RURAL DE MINAS GERAIS - EMATER-MG	6
3. ADESÃO AO PACTO GLOBAL	9
4. GOVERNANÇA	13
5. SUSTENTABILIDADE	19
6. ATER DIGITAL	20
7. RESULTADOS GERAIS 2022	22
AÇÃO DESTAQUE.....	25
ATER BOVINOCULTURA.....	28
ATER CAFEICULTURA	32
ATER CULTURAS	36
ATER HORTALIÇAS E FRUTAS	38
ATER CRIAÇÕES.....	42
ATER COMERCIALIZAÇÃO E GESTÃO	45
INCLUSÃO PRODUTIVA	50
ATER MEIO AMBIENTE E AGRICULTURA SUSTENTÁVEL	55
EXTENSÃO RURAL TAMBÉM É COMUNICAÇÃO	61
EXPEDIENTE	64



1. APRESENTAÇÃO

A Emater-MG é uma empresa vinculada à Secretaria de Estado de Agricultura, Pecuária e Abastecimento de Minas Gerais (Seapa). Presente em 804 municípios do Estado, mais de 94% de cobertura, a empresa beneficia, anualmente, mais de 300 mil agricultores familiares. Só em 2022, foram cerca de dois milhões de atendimentos, prestados aos produtores rurais e suas organizações.

No exercício de 2022, a Emater-MG iniciou a implementação do seu Planejamento Estratégico 2022-2026. Nesse sentido, foram definidos projetos voltados ao desenvolvimento e fortalecimento da empresa e à qualificação dos resultados a serem apresentados aos seus clientes, mantenedores, parceiros e à sociedade. Esses projetos estão relacionados no item “Planejamento Estratégico 2022- 2026” do presente relatório.

O ano de 2022 foi caracterizado, também, pelo retorno às atividades presenciais, tendo em vista a estabilização da pandemia da Covid-19, porém, sem abrir mão das inovações decorrentes da utilização dos recursos de Tecnologias Digitais de Informação e Comunicação (TDIC) nos atendimentos aos agricultores e na realização de eventos.

Dessa forma, além do desenvolvimento e implementação de projetos estratégicos, como o Programa de Apoio à Comercialização Eletrônica de Produtos e Serviços da Agricultura Familiar e a Plataforma de Ater Digital, que inclui o projeto o chatbot nomeado EMA, mantivemos a realização de capacitações on-line, intensificamos a utilização das redes sociais para atendimentos e, com isso, buscamos, cada vez mais, diversificar e inovar nas ações junto aos produtores rurais.

A Emater-MG atua focada na sustentabilidade, não apenas nas atividades finalísticas, com tecnologias adequadas à nova realidade global, mas também nas questões internas, podendo-se destacar a implantação de uma Usina de Microgeração Distribuída (microusina solar fotovoltaica), no município de Ponto dos Volantes, no Vale do Jequitinhonha. Conforme detalhado no item “Sustentabilidade”, deste relatório, a obra foi concluída em 2022, com previsão de início de funcionamento no primeiro semestre de 2023, quando será conectada à rede de distribuição da Cemig.

Coroando todo o seu trabalho perante a sociedade mineira há décadas, em 2022, a Emater-MG foi agraciada com 3 importantes títulos e premiações de reconhecimento institucional:

Grande Medalha Presidente Juscelino Kubitschek, entregue à empresa em setembro. Criada pela Lei nº 11.902, de 5 de setembro de 1995, esta medalha é uma homenagem a personalidades e entidades, que prestam relevantes serviços à coletividade para o crescimento das instituições políticas e governamentais e da sociedade.

Prêmio Exame Maiores e Melhores 2022. A Emater-MG ficou na 89ª posição entre as maiores e em 53ª no ranking de melhores na categoria do agronegócio.

Prêmio Melhores do Agronegócio - Revista Globo Rural, segundo lugar na categoria “Serviços Agropecuários”.

Essas premiações materializam o reconhecimento recebido pela Emater-MG, decorrentes da dedicação e competência de seus profissionais, bem como das parcerias construídas com diversas instituições públicas e privadas, que indubitavelmente, contribuem para a sua atuação.

Este Relatório de Administração apresenta os principais números do desempenho da empresa ao longo de 2022, em suas Agendas Estratégicas:

- ▶ Agendas de Caráter Produtivo
 - Ater Bovinocultura
 - Ater Cafeicultura
 - Ater Culturas
 - Ater Hortaliças e Frutas
 - Ater Criações
- ▶ Agendas de Caráter Transversal
 - Comercialização e Gestão
 - Inclusão Produtiva
 - Meio Ambiente e Agricultura Sustentável

Continuamos em 2023 firmes, contribuindo para o fortalecimento do desenvolvimento sustentável do agronegócio mineiro e brasileiro, contribuindo para a geração de trabalho, renda e melhoria da qualidade de vida no meio rural, ofertando o melhor serviço de Assistência Técnica e Extensão Rural (Ater) aos agricultores mineiros.

OTÁVIO MARTINS MAIA

Diretor-presidente

CLÁUDIO AUGUSTO BORTOLINI

Diretor Administrativo e Financeiro

GELSON SOARES LEMES

Diretor Técnico

| A EMATER-MG

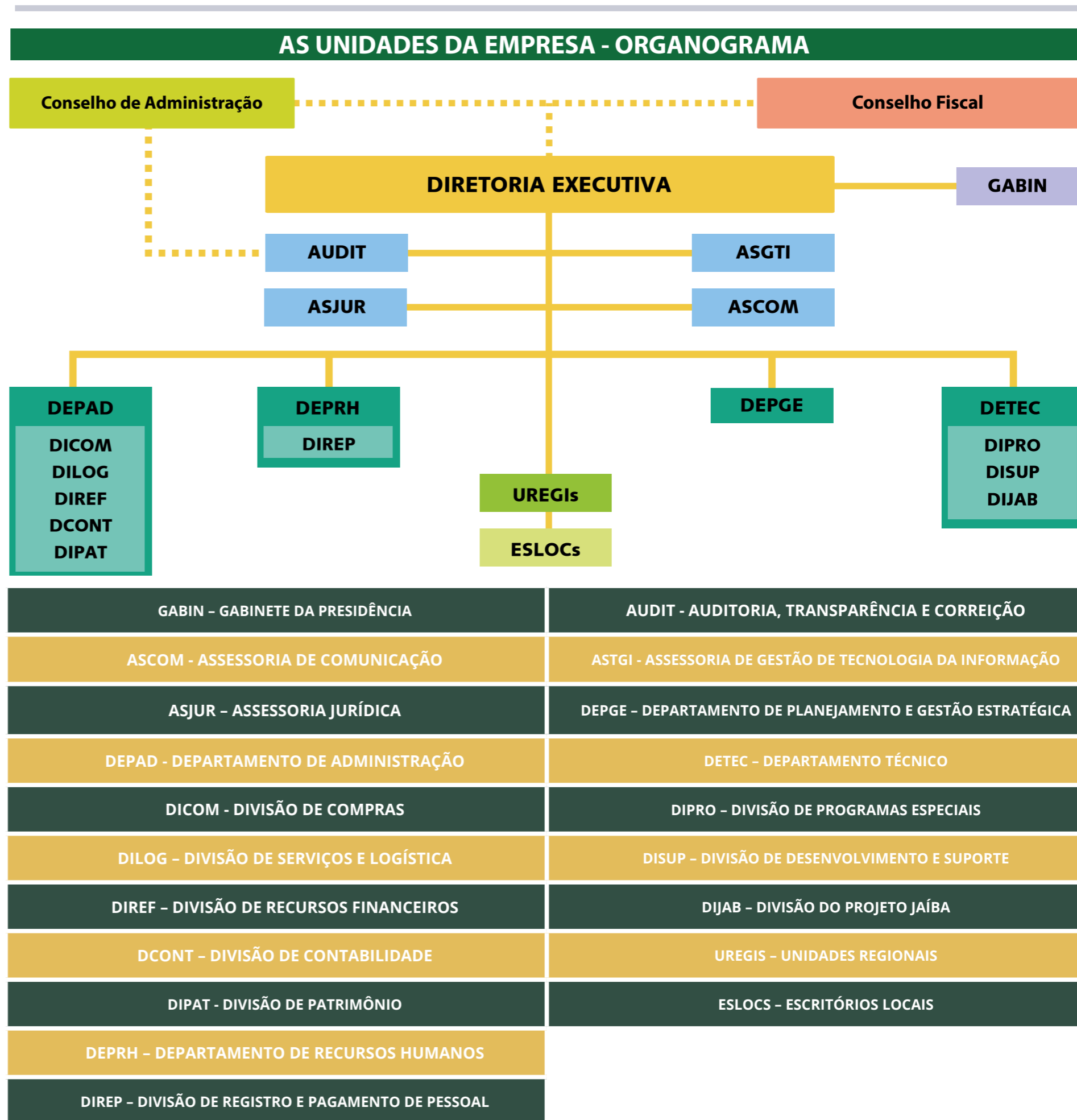
EMPRESA DE ASSISTÊNCIA TÉCNICA
E EXTENSÃO RURAL DO ESTADO DE
MINAS GERAIS

EMATER - MG

2. A EMPRESA

A Emater-MG é responsável pela implementação de políticas públicas e ações de assistência técnica e extensão rural, voltadas para o desenvolvimento sustentável dos municípios mineiros. Diante da abrangência de sua atuação, a empresa adota um modelo de organização descentralizado, com estruturas regionalizadas e localizadas em pontos estratégicos do Estado, vinculadas à sua Diretoria Executiva. A sua estrutura organizacional está apresentada no organograma ao lado.

Os serviços de assistência técnica e extensão rural são prestados, prioritariamente, aos agricultores familiares e às suas organizações, a médios e grandes produtores e ao público urbano. Coerente com a missão de promover o desenvolvimento sustentável, a Emater-MG adota em sua prática extensionista os procedimentos metodológicos participativos, que possibilitam a realização de diagnósticos da realidade municipal, nos aspectos sociais, econômicos, ambientais, culturais e político-organizacionais.



O trabalho envolve os agricultores e parceiros na construção de estratégias e implementação de ações, que visam superar os desafios e potencializar as oportunidades identificadas em cada região. A Emater-MG se destaca pelo dinamismo e pela qualificação permanente dos seus profissionais, respondendo às necessidades dos agricultores, de suas famílias e organizações, com ênfase em:

- ▶ produção agropecuária com inclusão socioeconômica e produtiva de agricultores, mulheres e jovens rurais.
- ▶ assessoria técnica a empreendimentos individuais e coletivos de produção, beneficiamento e processamento de alimentos.
- ▶ organização e fortalecimento das formas associativas de grupos de interesse, associações, cooperativas e conselhos de gestão.
- ▶ acesso e implementação de políticas públicas voltadas à melhoria da qualidade de vida dos agricultores familiares e ao desenvolvimento rural sustentável.
- ▶ comercialização da produção com inserção da agricultura familiar no mercado.
- ▶ preservação do meio ambiente e desenvolvimento de ações de educação ambiental.
- ▶ segurança alimentar e nutricional das famílias.
- ▶ gestão dos empreendimentos familiares individuais e coletivos.

Estas ações são empreendidas de forma articulada com os governos federal, estadual e municipais, além de integradas com demais parceiros. Isso possibilita o alcance de resultados favoráveis à promoção do desenvolvimento sustentável e à melhoria da qualidade de vida da população rural, o que está fortemente vinculado à sua Missão, sua Visão e seus Valores.

MISSÃO

Promover o desenvolvimento sustentável, por meio de assistência técnica e extensão rural, assegurando a melhoria de qualidade de vida da sociedade mineira.

VISÃO

Ser essencial à sociedade mineira, com excelência na prestação de serviços de assistência técnica e extensão rural, para promoção do desenvolvimento sustentável dos municípios de Minas Gerais.

VALORES

Ética, Integração, Simplicidade, Transparência, Atitude de Excelência, Valorização das Pessoas, Compromisso com Resultados, Participação, Inovação, Responsabilidade Social e Ambiental.



GOVERNANÇA, SUSTENTABILIDADE E ATER DIGITAL

EMATER - MG

3. ADESÃO AO PACTO GLOBAL



Pacto Global Rede Brasil

Com a adesão ao Pacto Global, em 2022, uma iniciativa dentro do conceito *Environmental, Social and Governance (ESG)*¹, a Emater-MG se alinha a uma nova e contemporânea realidade mundial. A perspectiva é gerar valor compartilhado, construir reputação, fortalecendo a marca e a imagem institucional, qualificar a gestão e prospectar oportunidades de parceria para potencializar o trabalho dos extensionistas junto às famílias rurais.

Sendo assim, a Emater-MG buscou ampliar a sua contribuição para o cumprimento dos Objetivos do Desenvolvimento Sustentável (ODS), visando a um futuro sustentável neste novo contexto para os negócios cada vez mais responsáveis, em prol de uma sociedade mais justa e igualitária. Falar em desenvolvimento sustentável consiste em encontrar maneiras de garantir o sustento das gerações atuais, sem que isso comprometa o meio ambiente e as necessidades das gerações futuras. É por isso que a Organização das Nações Unidas (ONU) se reuniu com os países membros para traçar planos que contem com a cooperação global.

Os 17 ODS têm o propósito de fazer com que os 193 países membros da ONU alcancem o desenvolvimento sustentável até 2030. Ao conferir a lista dos 17 objetivos, é possível notar que alguns estão mais diretamente relacionados com a atuação da Emater-MG. Nesse sentido, foram priorizados o ODS 2 e o ODS 12, visto estarem diretamente vinculados à plataforma do Agro Sustentável. Oportunamente, faremos o alinhamento das metas previstas nestes ODSs, objetivando o monitoramento dos resultados.



¹ Ambiental, Social e Governança.

1 - Acabar com a pobreza em todas as suas formas, em todos os lugares;

2 - Acabar com a fome, alcançar a segurança alimentar e melhoria da nutrição e promover a agricultura sustentável;

3 - Assegurar uma vida saudável e promover o bem-estar para todos, em todas as idades;

4 - Assegurar a educação inclusiva, equitativa e de qualidade, e promover oportunidades de aprendizagem ao longo da vida para todos;

5 - Alcançar a igualdade de gênero e empoderar todas as mulheres e meninas;

6 - Assegurar a disponibilidade e gestão sustentável da água e saneamento para todos;

7 - Assegurar o acesso confiável, sustentável, moderno e a preço acessível à energia para todos;

8 - Promover o crescimento econômico sustentado, inclusivo e sustentável, emprego pleno e produtivo e trabalho decente para todos;

9 - Construir infraestruturas resilientes, promover a industrialização inclusiva e sustentável e fomentar a inovação;

10 - Reduzir a desigualdade dentro dos países e entre eles;

11 - Tornar as cidades e os assentamentos humanos inclusivos, seguros, resilientes e sustentáveis;

12 - Assegurar padrões de produção e de consumo sustentáveis;

13 - Tomar medidas urgentes para combater a mudança climática e seus impactos;

14 - Conservação e uso sustentável dos oceanos, dos mares e dos recursos marinhos para o desenvolvimento sustentável;

15 - Proteger, recuperar e promover o uso sustentável dos ecossistemas terrestres, gerir de forma sustentável as florestas, combater a desertificação, deter e reverter a degradação da terra e deter a perda de biodiversidade;

16 - Promover sociedades pacíficas e inclusivas para o desenvolvimento sustentável, proporcionar o acesso à justiça para todos e construir instituições eficazes, responsáveis e inclusivas em todos os níveis;

17 - Fortalecer os meios de implementação e revitalizar a parceria global para o desenvolvimento sustentável.

Princípios do Pacto Global das Nações Unidas

Com ampla aderência aos ODS definidos pela ONU, o Pacto Global definiu os Princípios Universais a serem observados pelas empresas nas categorias: Direitos Humanos; Trabalho; Meio Ambiente; e, Anticorrupção.

Direitos humanos

- ▶ As empresas devem apoiar e respeitar a proteção dos direitos humanos proclamados internacionalmente.
- ▶ Certificar-se de que não são cúmplices de abusos de direitos humanos.

Trabalho

- ▶ As empresas devem defender a liberdade de associação e o reconhecimento efetivo do direito à negociação coletiva.
- ▶ A eliminação de todas as formas de trabalho forçado e obrigatório.
- ▶ A abolição efetiva do trabalho infantil.
- ▶ A eliminação da discriminação em relação ao emprego e à ocupação.

Meio Ambiente

- ▶ As empresas devem apoiar uma abordagem preventiva aos desafios ambientais.
- ▶ Empreender iniciativas para promover uma maior responsabilidade ambiental.
- ▶ Estimular o desenvolvimento e a difusão de tecnologias ecologicamente corretas.

Anticorrupção

- ▶ As empresas devem trabalhar contra a corrupção em todas as suas formas, incluindo extorsão e suborno.

Considerando que, historicamente, a empresa já desenvolve inúmeras ações voltadas à sustentabilidade, decidiu num primeiro momento, em estruturar uma matriz de conexão das atuais ações e projetos com os ODS e os Princípios Universais propostos pela ONU, o que permitiu uma visão sistêmica das possibilidades de integração.

Em 2022, objetivando socializar com todos os colaboradores da empresa sobre a importância da adesão ao Pacto Global e a compreensão dos pilares do ESG correlacionados com os 17 ODS e os 10 Princípios Universais, promovemos apresentações para todas as unidades da empresa. São grandes os desafios para envolver todos os colaboradores da empresa nas práticas pautadas pelo ESG, pois trata-se de uma mudança cultural. O ESG não é um projeto de uma área, deve estar no DNA da organização e contemplando estratégias, métricas e execução. As práticas ESG dependem do envolvimento das pessoas para ter sucesso.

Desde o final de 2022, A Emater-MG se prepara para responder ao questionário padrão CoP23 – Comunicação de Progresso, referente aos resultados obtidos em 2022, o que é obrigatório para todos os participantes do Pacto Global. A partir da compreensão destes dados e informações buscaremos ajustar e qualificar os indicadores de resultados da empresa.



4. GOVERNANÇA

Governança deve ser entendida no sentido mais amplo da palavra, estando relacionada à ética e à transparência na condução dos negócios, quer interna ou externamente, foca na organização de práticas de gestão, gestão de riscos, eficiência de controles, combate a fraudes e corrupção, responsabilidade corporativa e administração de conflitos de interesses.

A Emater-MG avançou em seu modelo de governança, primando pela qualidade do trabalho de serviço de Ater, uma gestão moderna, transparente e inovadora. Os resultados alcançados contribuíram para o desenvolvimento sustentável de Minas Gerais, com foco no meio rural, mas gerando impactos para toda a sociedade mineira.

Desde o advento da Lei nº 13.303/2016, a Emater-MG vem aprimorando sua governança e fortalecendo seus instrumentos de gestão e controles internos. No seu planejamento, a empresa executou ações de forma coerente com a Estratégia de Longo Prazo/2022-2026, bem como o estabelecido em seu Plano de Negócios/2022, na sua Carta Anual de Governança Corporativa e na Carta Anual de Políticas Públicas. Estes documentos, aprovados pelo Conselho de Administração, no final de 2021, foram balizadores para as ações realizadas e nortearam os resultados dos trabalhos desenvolvidos. Também orientaram as ações da empresa, em 2022, os projetos estratégicos definidos no seu Planejamento Estratégico 2022-2026.

Os resultados obtidos demonstram a confiabilidade na gestão da empresa, primando pelo alinhamento das ações

ao que foi planejado e aprovado pelas instâncias decisórias e em consonância com o preconizado no Plano Plurianual de Ação Governamental do Governo de Minas Gerais (PPAG).

Instrumentos de governança

Em julho/2022, a Emater-MG teve sua adesão aprovada e tornou-se signatária do Pacto Global, que abrange empresas globais com forte atuação em prol do desenvolvimento sustentável e aplicação das práticas estabelecidas pelo conceito de ESG. É importante destacar que devido a sua relevância, o ESG faz parte do portfólio de projetos estratégicos da empresa.

Considerando que historicamente a empresa já desenvolve inúmeras ações voltadas à sustentabilidade, optou-se num primeiro momento em estruturar uma matriz de conexões das atuais ações e projetos com os ODS e os Princípios Universais propostos pela ONU, o que permitiu uma visão sistêmica das possibilidades de integração.

São grandes os desafios e a complexidade em buscar a motivação e engajamento de todos os colaboradores da empresa neste movimento para as práticas pautadas nos pilares do ESG, visto tratar-se de uma mudança cultural, o que só acontece por meio das pessoas, o que e requer tempo e compreensão para que ocorra.

A grande reflexão sobre as bases ESG na empresa é se estes pilares, ou quais deles, fazem ou não parte da cultura organizacional. ESG não é um projeto de uma área, deve estar no DNA da organização e contemplando estratégias, métricas e execução. As práticas ESG dependem das pessoas e para se ter sucesso, elas precisam participar. Para que isto ocorra, é fundamental que a alta gestão seja comprometida e proativa.

Em continuidade às ações corporativas de governança, em 2022, a Emater-MG avançou na qualificação e na gestão dos instrumentos implementados nos anos anteriores e incorporou novas ferramentas, com a elaboração e a implementação de novos instrumentos.



a) Plano de Integridade da Emater-MG. Aprovado pelo Conselho de Administração, em 2021 e instituído pela Deliberação da Diretoria nº 3416/2022, o plano está formatado em oito eixos temáticos: Governança Corporativa, Planejamento Estratégico e Gestão de Riscos, Controle Interno, Conflito de Interesse e Nepotismo, Código de Ética e Comissão de Ética, Canal de Denúncia, Gestão de Pessoas e Transparência e Controle Social. O plano envolve todas as relações da empresa com empregados, entidades públicas ou privadas, organizações sociais e sociedade, como forma de incrementar sua reputação institucional. A gestão é do Comitê de Integridade, que editou uma nova versão do Código de Conduta e Integridade da empresa;

b) Política de Transação com as Partes Relacionadas. Instituída pela Deliberação da Diretoria Executiva nº 3709 de 2022 e aprovada pelo Conselho de Administração, “visa estabelecer diretrizes e procedimentos a serem observados na realização de transação com Partes Relacionadas e para casos de conflito de interesse potencial ou latente, previne a ocorrência de ilícitos, inclusive e não somente com repercussão financeira à Emater-MG e integra o portfólio de documentos voltados à boa governança”.

c) Política de Privacidade e Proteção de Dados Pessoais. Instituída por intermédio da Deliberação da Diretoria nº 3469/2022, devidamente aprovada pelo Conselho de Administração e em vigor desde abril de 2022.



d) Política Editorial. Instituída, na Emater-MG, pela Deliberação da Diretoria nº 086-01/2013, atualizada em 2020, por intermédio da Deliberação da Diretoria nº 086-02/2020, a Política Editorial estabelece as definições e conceitos relacionados com o tema, dos tipos de publicações, bem como as Diretrizes da empresa para o tema.

A Deliberação da Diretoria nº 086-02/2020 estabelece ainda o Regimento Interno do Comitê Editorial e suas Instâncias (Comitê Editorial Central e Comitês Editoriais Macrorregionais em cada Polo da empresa), assim como as Normas para o Processo de Produção e Disponibilização de Publicações Técnicas da Emater-MG.

Por sua vez, o Comitê Editorial tem como objetivos:

- ▶ aperfeiçoar a qualidade das produções técnicas da empresa, dando segurança institucional e profissional em relação ao conteúdo dos temas abordados;

- ▶ dinamizar o processo de planejamento e gestão das publicações técnicas da Emater-MG;
- ▶ fortalecer o uso das publicações técnicas como ferramenta de apoio aos serviços de Ater e de todo trabalho realizado por profissionais da empresa.

Em 2022, o Comitê Editorial focou sua atuação estratégica na aproximação com a Linha Gerencial da empresa, realizando reuniões por Polo, objetivando:

- ▶ Fortalecer a gestão do conhecimento, insumo básico de trabalho de Ater, materializado em publicações técnicas
- ▶ Incentivar a produção, a publicação e a disponibilização de materiais técnicos em apoio ao trabalho dos empregados da Emater-MG como um todo e, em especial, dos extensionistas.

Outra ação importante do Comitê Editorial foi a elaboração, em parceria com as equipes regionais, além do DEPRH/Educação Corporativa, de uma base de dados sobre os especialistas da Emater-MG em cada área temática, com vistas ao mapeamento das competências técnicas da empresa. Essa base de dados, materializada em uma planilha está disponível para consulta na Intranet e será atualizada periodicamente, com a participação dos membros dos Comitês Editoriais Macrorregionais.

Com base nas discussões e encaminhamentos definidos nas reuniões realizadas em cada Polo da empresa, o Comitê Editorial Central elaborou um plano de ação para o exercício de 2023, cujas principais atividades serão:

- ▶ a prospecção de carências em termos de publicações técnicas, envolvendo os especialistas da empresa constantes na citada base de dados, os coordenadores regionais e a Linha Gerencial de empresa;
- ▶ implementar, em conjunto com a ASCOM, uma campanha interna de divulgação do tema “Gestão do Conhecimento” e da importância de se institucionalizar e disponibilizar o conhecimento de nossos técnicos, por intermédio de publicações técnicas de qualidade, incentivando a sua produção e valorizando os profissionais que assumem o desafio de produzi-las.

Desta forma, à luz da Política Editorial de empresa, o Comitê Editorial e suas instâncias trabalham continuamente na qualificação dos serviços de Ater e na institucionalização do conhecimento técnico, por intermédio de publicações técnicas, buscando acompanhar a evolução dos meios de comunicação, principalmente no que concerne à informática e as mídias sociais, que exigem cada vez mais: qualidade, rapidez e oportunidade na divulgação do conhecimento.

e) Pacto Por Resultados. Em 2022, no seu 2º ciclo, o Pacto Por Resultados recebeu a adesão voluntária de 1.478 empregados, de todas as unidades de empresa. Envolve metas de atendimento a agricultores familiares e metas de atendimento relacionadas ao contrato entre a Secretaria de Estado da Educação (SEE), no âmbito do Programa Nacional de Alimentação Escolar (Pnae).

Na Unidade Central da empresa, foram pactuadas metas referentes à execução dos Projetos Estratégicos e entregas específicas de cada setor. O planejamento e o acompanhamento são realizados com o Sistema Integrado de Gestão (SIG).

O Pacto Por Resultados, em sua versão 2022, premiou as melhores equipes pelo alcance de resultados com o incremento no orçamento de custeio, capacitações para os profissionais, equipamentos e veículos novos.

f) Planejamento Estratégico da Emater-MG 2022-2026: o exercício de 2022 representou o primeiro ciclo de execução do Planejamento. Para tanto, a empresa implantou a metodologia de Gestão de Projetos (GP), voltada para o planejamento e o acompanhamento dos projetos estratégicos, investindo na implantação do Escritório de Gerenciamento de Projetos (EGP).



Cada projeto estratégico teve um gestor nomeado pela Diretoria Executiva e as reuniões de acompanhamento avaliavam o desenvolvimento de cada projeto, registrando os casos de superação ou frustração da programação. Nesses encontros eram tomadas decisões para a correção de rumos, otimização de resultados e/ou prevenção de riscos.

g) Sistema Integrado de Gestão (SIG). Em funcionamento na empresa, desde 2005, o SIG reúne as metodologias de gestão da Emater-MG, tanto com suas metas físicas de atendimento ao público, ancorado na Gerenciamento pelas Diretrizes (GPD) e na Gestão de Projetos (GP), quanto em metas de receitas próprias da empresa e de despesas de custeio, por meio da Gestão Matricial de Receitas (GMR) e Gestão Matricial de Despesas (GMD). Cabe ressaltar que o SIG, enquanto instrumento de aferição de resultados é peça fundamental para a futura estruturação de um modelo de avaliação de impactos, que oferecerá maior robustez a ação da empresa e maior compreensão da sociedade quanto à sua atuação.

Em 2022, o SIG funcionou com base no planejamento das metas realizada em 2021, tendo como referência os quantitativos e metas pactuados pelas unidades da empresa e, como partida, as metas firmadas junto ao Governo do Estado e aprovadas pelo Conselho de Administração no Plano de Negócios.

Como fator inédito em 2022, a GP agregou os resultados da execução dos projetos estratégicos oriundos do Planejamento Estratégico 2022-2026, conforme apresentado, resumidamente, a seguir.

PROJETO: ATER DIGITAL – MINAS PECUÁRIA

Integra o Programa: Inova Emater-MG

Resumo: desenvolvimento de aplicativo para dispositivos móveis para registro da atividade pecuária pelo cliente da Emater-MG, com integração com dados da plataforma digital do Programa Minas Pecuária. Os objetivos do projeto são os de instrumentalizar o produtor rural para registro da atividade pecuária em sua propriedade, o que permitirá, em conjunto com a Emater-MG, atuar para uma gestão mais efetiva de seu empreendimento.

Término estimado: 2º trimestre de 2023.

PROJETO: BEM-ESTAR EMATER-MG

Integra o Programa: Desenvolvimento e Bem-estar das Pessoas

Resumo: o Departamento de Recursos Humanos (DE-PRH) propôs a contratação de empresa prestadora de serviços especializados em saúde mental e educação emocional para os empregados da Emater-MG. Dentre esses serviços constam diagnóstico de saúde mental; ações de sensibilização e educação emocional; psicoterapia on-line e aplicativo de educação socioemocional. Cuidados em saúde mental, além de gerar maior sensação de bem-estar no ambiente de trabalho, evitam afastamentos decorrentes do adoecimento psíquico.

Término estimado: 4º trimestre de 2023.



PROJETO: ASSISTENTE VIRTUAL

Integra o Programa: Inova Emater-MG

Resumo: criação de plataforma digital com aplicativo para dispositivos móveis, contendo serviços desenvolvidos com aporte de inteligência artificial para produtores rurais. Nesse sentido, em 2022, a Emater-MG disponibilizou em seu site o serviço de *chatbot* em que os produtores podem tirar dúvidas com a assistente virtual EMA. Os objetivos do projeto são os de instrumentalizar a Emater-MG para atuar no contexto da agricultura 4.0, bem como agregar tecnologia digital ao Sistema Agricultura do Estado e contribuir na inclusão digital da agricultura familiar do Estado.

Término estimado: 2º trimestre de 2023.



PROJETO: CAPACITAÇÃO E QUALIFICAÇÃO PROFISSIONAL DOS FUNCIONÁRIOS DA EMATER- MG

Integra o Programa: Desenvolvimento e Bem-estar das Pessoas

Resumo: mapeamento das necessidades de capacitação nas áreas técnica e administrativa, por meio de levantamento conduzido pelos gerentes junto às suas equipes, considerando os objetivos estratégicos da empresa, as metas das unidades e necessidades de novos conhecimentos, para qualificar o serviço de assistência técnica e extensão rural prestado aos produtores rurais, público urbano e rede de parceiros. O tratamento de tais dados, em diálogo contínuo com as áreas solicitantes, permitirá a construção de um programa anual de capacitações, com planejamento de ações dirigidas ao desenvolvimento de pessoal.

Para o aprimoramento dos diretores e gerentes da empresa, principalmente, quanto à gestão de pessoas e desenvolvimento de competências, foi contratada a Fundação João Pinheiro (FJP) para realizar o Programa de Desenvolvimento de Lideranças. O conteúdo tem por base 5 competências prioritárias identificadas por meio de diagnóstico: liderança, processo de comunicação e feedback, gestão de conflito, negociação e gestão do tempo. As competências são trabalhadas no contexto de atuação da Emater-MG e considerando os desafios enfrentados interna e externamente. Esta iniciativa contempla 60 participantes, tendo começado em setembro de 2022 e com término previsto para maio de 2023.

Término estimado: 4º trimestre de 2023.

PROJETO: CONECTIVIDADE EMATER-MG

Integra o Programa: Inova Emater-MG

Resumo: regularizar a contratação da telefonia de toda a empresa e convertê-la em telefonia móvel, modernizando a comunicação da empresa.

Término estimado: 2º trimestre de 2023.

PROJETO: GESTÃO DE DESEMPENHO POR COMPETÊNCIAS – 1º CICLO

Integra o Programa: Desenvolvimento e Bem-estar das Pessoas

Resumo: avaliar e orientar o desempenho dos empregados com foco em competências e resultados, para promover o desenvolvimento humano e profissional, a qualidade, a excelência e a inovação da Ater em benefício dos produtores rurais e da sociedade mineira.

Término estimado: 3º trimestre de 2023.

PROJETO: GESTÃO DE FROTAS

Integra o Programa: Modernização da Infraestrutura Institucional

Resumo: coleta de informações sobre cada veículo da Emater-MG conforme sua utilização e geração de custeio. Realizar a gestão das informações da frota da empresa, visando economicidade e controle da forma de uso do veículo.

Término estimado: 3º trimestre de 2024.



PROJETO: PROGRAMA DE COMERCIALIZAÇÃO ELETRÔNICA DE PRODUTOS E SERVIÇOS DA AGRICULTURA FAMILIAR/MARKETPLACE

Integra o Programa: Apoio à Comercialização de Produtos e Serviços Agropecuários

Resumo: operacionalização do Programa de Comercialização Eletrônica de Produtos e Serviços da Agricultura Familiar tem dois eixos: implantação de um marketplace e a prestação de serviços especializados de Ater para negócios rurais. Com isso, busca-se ampliar significativamente a participação da agricultura familiar no mercado, por meio da venda direta ao consumidor, a partir do uso das tecnologias do comércio eletrônico e serviços especializados de Ater.

Término estimado: 1º trimestre de 2024.



PROJETO: MODERNIZAÇÃO INSTITUCIONAL – FASE 1

Integra o Programa: Modernização da Infraestrutura Institucional

Resumo: institucionalizar levantamento anual de demandas de adequação estrutural das dependências e equipamentos dos escritórios locais da empresa.

Término estimado: 2º trimestre de 2023.

PROJETO: PLANO DIRETOR DE COMUNICAÇÃO – FASE 1

Integra o Programa: Comunica Emater-MG

Resumo: pauta-se pela estratégia da Comunicação de relacionamento, em que são definidos segmentos de públicos prioritários para os quais é dirigido um conjunto de programas, projetos e ações, com base em campos de expectativas, conhecimentos e interesses de cada um. Estabelecer diretrizes a serem seguidas e metas a serem atingidas com a comunicação institucional, especialmente para a Assessoria de Comunicação, em consonância com a missão e a visão da Emater-MG, além das necessidades apontadas pelo Programa Fortalece Emater.

Término estimado: 4º trimestre de 2023.

PROJETO: TURISMO RURAL E ARTESANATO – IMPLANTAÇÃO FASE 1

Integra o Programa: Apoio à Comercialização de Produtos e Serviços Agropecuários

Resumo: organizar e estimular ações de Turismo Rural e Artesanato de forma que os resultados sejam otimizados e que as experiências exitosas possam servir de referência para processos em fase inicial. Ampliar a participação de agricultores familiares e artesãos nas cadeias da atividade turística do Estado de Minas Gerais, por meio da qualificação, valorização e reconhecimento do trabalho realizado nas comunidades rurais.

Término estimado: 4º trimestre de 2023.



5. SUSTENTABILIDADE

A Emater-MG foca sua atuação na prática de sustentabilidade ambiental não só em suas atividades finalísticas, mas também enquanto consumidora de recursos naturais, visando contribuir para a preservação do meio ambiente, durante suas atividades diárias, por meio de práticas positivas como o uso racional dos recursos naturais, coleta seletiva de lixo, destinação de resíduos sólidos e redução de despesas institucionais, entre outras.

Cabe salientar que a empresa instituiu sua política de Compras Sustentáveis, constante em seu Regulamento de Licitações e Contratos, com o objetivo de estabelecer o conjunto de princípios e diretrizes relacionado com a sustentabilidade, a ser considerado em todas as suas atividades, na aquisição de bens, serviços, obras e no relacionamento com fornecedores. Ao perseguir a sustentabilidade, a empresa caminha no atendimento de suas necessidades presentes sem comprometer a capacidade das gerações futuras.

Pela relevância e importância do tema, a Emater-MG apresenta, em seu Plano de Negócios, uma agenda estratégica específica que orienta as ações finalísticas voltadas à sustentabilidade. Esta agenda foi intitulada de "Segurança Hídrica e Sustentabilidade Ambiental".

A atuação da Emater-MG, na referida agenda, busca promover ações sustentáveis que levarão ao desenvolvimento econômico com a preservação/conservação do meio am-

biente, ou seja, ao desenvolvimento sustentável. Assim, a empresa desenvolve diversos projetos no Estado, voltados para a educação e para a conservação ambiental e também para a socialização de práticas produtivas que não agredam o ambiente. Ao buscar a sustentabilidade na agricultura e, mais do que isso, a conservação dos recursos naturais, é fundamental ter uma visão sistêmica da paisagem, da propriedade e dos ecossistemas que a compõem.

Diante disso, as ações a favor da conservação da natureza e da perpetuidade da produção agropecuária serão mais efetivas a partir do despertar de uma cultura consciente de que a vida depende das plantas, dos animais, de água pura e farta, da terra produtiva e do ar limpo, tendo a legislação impositiva e principalmente as instituições e as políticas públicas como aliados na promoção de incentivos àqueles que mantêm os ecossistemas naturais e os agrossistemas conservados e produtivos.

A Emater-MG construiu sua primeira microusina solar fotovoltaica no município de Ponto dos Volantes, no Vale do Jequitinhonha. A usina tem capacidade de gerar cerca de 12 mil KW/h/mês, o que representará uma economia de cerca de 90% do consumo de energia do Escritório Central da empresa, em Belo Horizonte. A unidade, concluída no final de 2022, foi construída em uma área de 800 m², em terreno da Emater-MG. O valor do investimento foi de R\$ 440 mil,

com recursos próprios da empresa. A estimativa é que, em cerca de quatro anos, a Emater-MG recupere o investimento realizado. Para o início de operação, previsto para o primeiro semestre de 2023, a microusina será conectada à rede de distribuição da Cemig, uma vez que a empresa aderiu ao Sistema de Compensação de Energia Elétrica (SCEE) e está de acordo com a Resolução Normativa nº 482/2012 da Agência Nacional de Energia Elétrica (Aneel).

Considerando que esse tipo de usina tem uma vida útil de 25 anos, a iniciativa é muito positiva financeiramente, ao mesmo tempo em que reforça a busca de sustentabilidade pela Emater-MG, também com a geração de energia limpa. Além disso, futuramente, a usina será uma referência para qualificar e incentivar os produtores a gerarem a sua própria energia.



6. ATER DIGITAL

A inovação e a transformação digital vêm se tornando insumos imprescindíveis no campo para elevar a produtividade. Assim, a empresa enfrenta o desafio de fazer com que essa vanguarda também chegue à agricultura familiar. Questões relacionadas às novas tecnologias para o campo, aos meios digitais de comunicação e ao meio ambiente requerem atenção especial da Emater-MG.

Este esforço de modernização exige equilibrar a excelência operacional, procurando melhorias contínuas para as

operações diárias enquanto, em paralelo, explora-se novas possibilidades de negócio e serviços inovadores. A proposta é tornar-se uma organização ágil e preparada para o futuro.

Nesse contexto, a Emater-MG vem promovendo e canalizando esforços para se modernizar e, cada vez mais, ofertar serviços de qualidade aos seus clientes, especialmente, os agricultores familiares do Estado de Minas Gerais. O eixo Cultura da Inovação e Transformação Digital, definido em seu planejamento estratégico, objetiva preparar a Emater-MG

para os desafios atuais e futuros do meio rural e dos serviços de Ater, além de contribuir para a inclusão digital no campo.

Diversas iniciativas e ações já estão em curso, contemplando o desenvolvimento de aplicativos, sistemas e ferramentas tecnológicas para uso em dispositivos eletrônicos, para agilizar e simplificar o acesso a dados e informações, ampliando a qualidade dos serviços prestados e a capacidade de atendimento da empresa

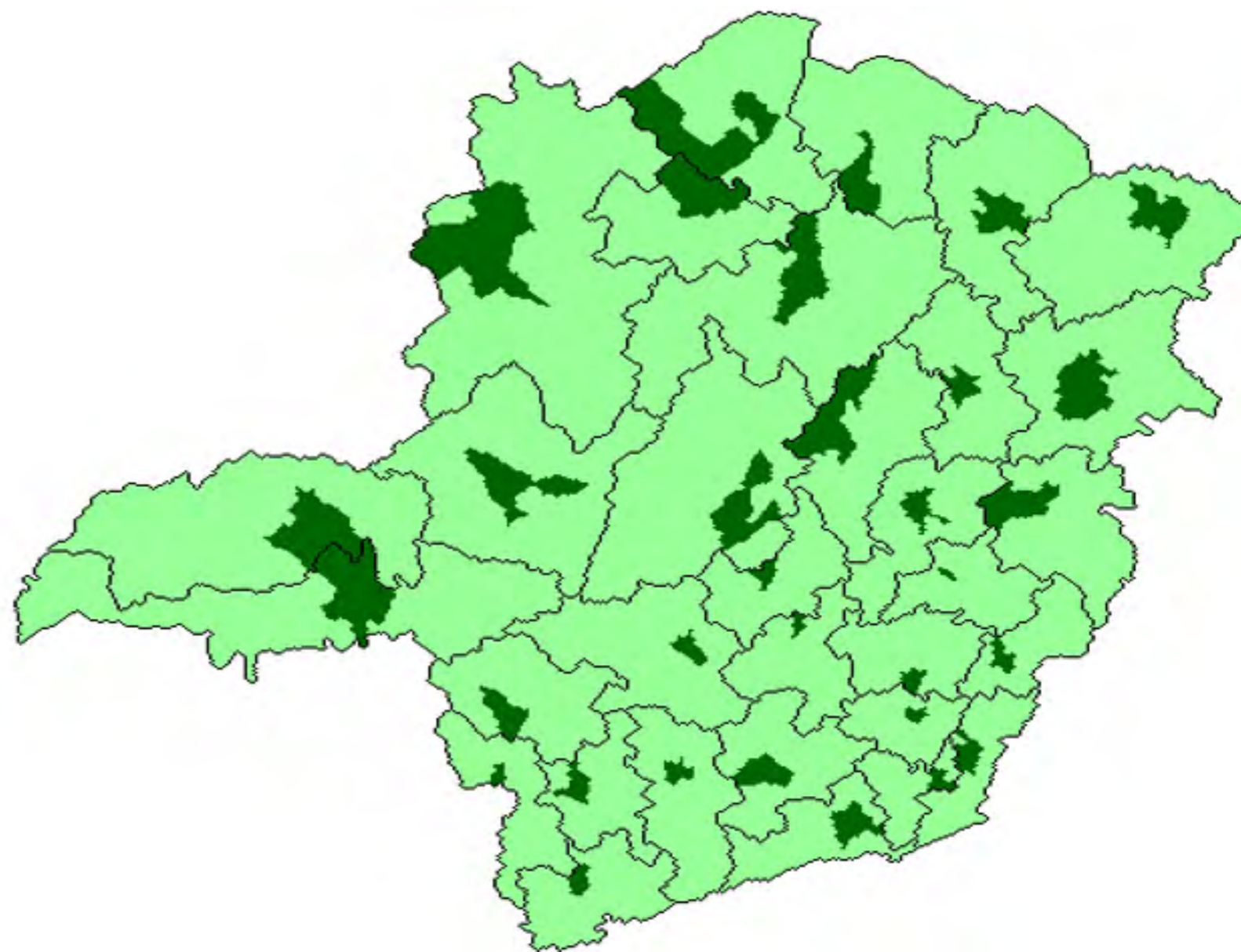


RESULTADOS GERAIS 2022

EMATER - MG

7. RESULTADOS GERAIS 2022

A Emater-MG conta com 2.170 colaboradores (1.747 empregados, 55 estagiários e 368 profissionais cedidos pelas prefeituras), tendo em sua estrutura operacional 32 Unidades Regionais e uma Unidade Central. As ações da empresa junto aos agricultores contribuem efetivamente para o desenvolvimento sustentável da agropecuária no Estado e para a melhoria da qualidade de vida das famílias rurais. No exercício 2022, a Emater-MG contou com 804 municípios conveniados, prestando atendimento a um público de 352.105 clientes, sendo 321.490 agricultores familiares, 10.826 outros produtores rurais, 14.362 pessoas da área urbana e 5.427 organizações comunitárias.



**A EMATER-MG
EM 2022**



Municípios
Conveniados



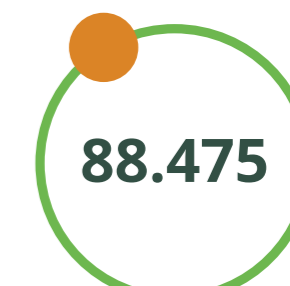
Público
Atendido



Organizações
comunitárias
atendidas



Recursos
provenientes do
Pronaf



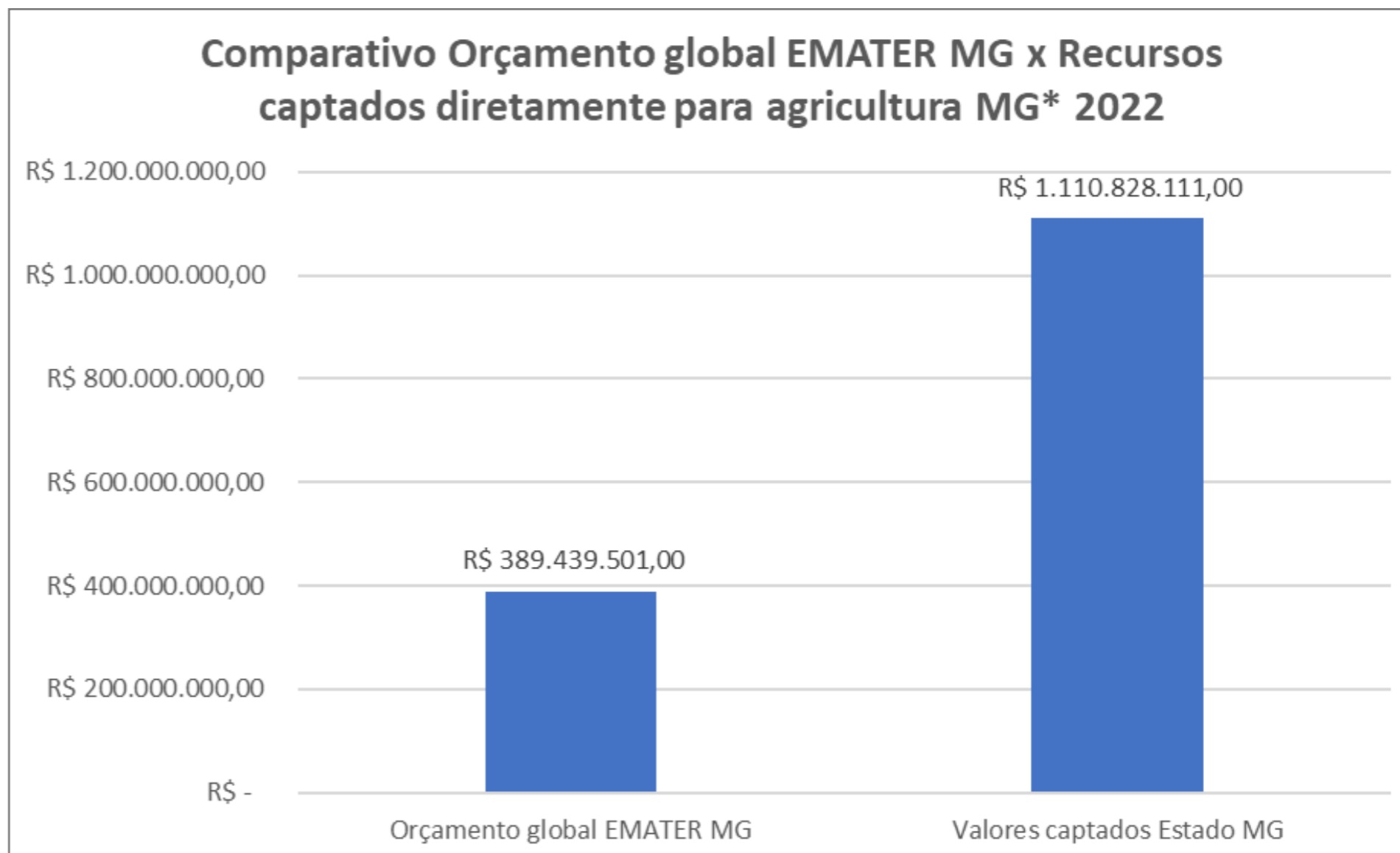
Emissão DAPS

Impacto financeiro das atividades da Emater-MG em 2022

Dentro de sua atribuição institucional, a Emater-MG executa importantes políticas públicas em Minas Gerais e, com seu trabalho, viabiliza relevantes recursos para aplicação junto aos agricultores do Estado. São diversas políticas e programas com atuação direta do extensionista da Emater-MG, como por exemplo, o crédito rural, o programa Garantia-Safra e a execução de convênios celebrados com a União.

A implementação de políticas e programas envolve toda a estrutura organizacional, desde a celebração de instrumentos de parceria e relações institucionais, realizados na sede, passando pelas coordenações e gerências regionais, até a execução direta junto aos beneficiários, nos escritórios locais.

Em 2022, esses programas e projetos, realizados diretamente com a ação da Emater-MG em todo o Estado, somaram mais R\$ 1,110 bilhão. Assim, tomado o orçamento global da empresa, também em 2022, de R\$ 389,43 milhões, podemos inferir que para cada R\$ 1,00 (um real) despendido com a Emater-MG, neste ano, houve um retorno de R\$ 2,85 (dois reais e oitenta e cinco centavos) em benefícios recursos para agricultores mineiros, conforme quadro ao lado.



* Inclui recursos aplicados em crédito rural, PAA, garantia safra e Convênios com a União realizados diretamente com ações da EMATER-MG.

ICMS Solidário

A Emater-MG é responsável pela apuração e publicação do índice “Produção de Alimentos” dos municípios mineiros para compor o repasse do ICMS aos governos municipais. O Departamento Técnico da empresa (DETEC) recebe e gerencia os dados semestralmente, calcula o índice de cada município e encaminha à Fundação João Pinheiro. Pela legislação atual, 25% do total do ICMS arrecadado no Estado são distribuídos aos municípios. Desse percentual, 1% refere-se ao critério “Produção de Alimentos”. No ano de 2022, foram repassados aos municípios recursos da ordem de R\$ 142,051 milhões.



Valor de Terra Nua

As prefeituras, de acordo com determinações da Receita Federal, devem informar anualmente os Valores de Terra Nua (VTN), que servem de referência para Imposto sobre a Propriedade Territorial Rural (ITR). A Emater-MG, em parceria com a Receita Federal e prefeituras, coordena este trabalho nos municípios conveniados. O serviço é realizado por meio das Comissões Municipais, compostas de representantes de diversas instituições, como: prefeituras, sindicatos rurais, Conselhos Municipais de Desenvolvimento Rural, cooperativas e agentes financeiros, entre outros. A Emater envia o levantamento do VTN de todos os municípios conveniados à Receita Federal e o publica em sua página para consulta.



PDV e Concurso

Em 2021, a Emater-MG implantou um novo Programa de Desligamento Voluntário com 200 vagas. Até dezembro de 2022, foram 126 adesões e 50 desligamentos. Em 2023 serão realizados os desligamentos ainda pendentes, além da convocação e contratação de igual número de aprovados no último Concurso Público da Emater-MG.



AÇÃO DESTAQUE

Parceria Emater-MG e Secretaria de Estado de Educação beneficia mais de 3 mil escolas e 16 mil agricultores familiares

Um dos destaques da Emater-MG, em 2022, foi sua atuação no contrato firmado com a Secretaria de Estado da Educação (SEE), com foco no Programa Nacional de Alimentação Escolar (Pnae). O programa oferece alimentos de qualidade e ações de educação alimentar e nutricional a estudantes de todas as etapas da educação básica pública.

Entre as propostas do contrato, destacamos o estímulo à produção e ao consumo de alimentos saudáveis na rede de ensino estadual, e ao empreendedorismo rural por meio da gestão e da organização da produção para acesso ao mercado institucional e a regularização de empreendimentos de pequeno porte da agricultura familiar.

Com duração de um ano, a parceria, por meio do serviço de Ater, ampliou a oferta de alimentos da agricultura familiar comercializados nas escolas. Dessa forma, a Emater-MG orientou e capacitou os agricultores familiares para participarem do Pnae. Resultado: 3.453 escolas estaduais beneficiadas e 16.366 agricultores familiares atendidos.

As atividades da empresa fizeram parte dos projetos:

1. apoio ao planejamento e execução das chamadas unificadas ou coletivas das escolas estaduais
2. apoio à produção de alimentos e comercialização da agricultura familiar para o fornecimento às escolas da rede estadual de ensino
3. apoio ao desenvolvimento de agroindústrias da agricultura familiar
4. educação Alimentar nas escolas.

As ações previstas foram executadas por meio de metodologia participativa, que estimula o envolvimento efetivo dos agricultores familiares e suas organizações nas tomadas de decisão, nos processos de produção e de comercialização. Dentre as atividades realizadas, ressaltamos o mapeamento da produção, contendo os produtos ofertados de interesse da alimentação escolar, os quantitativos e época de colheita, possibilitando aos estabelecimentos de ensino o conhecimento da realidade local, bem como adequação dos cardápios escolares, respeitando os hábitos e culturas locais.

A concepção de cardápios em consonância com a sazonalidade de oferta e com a participação dos agricultores familiares, contribui para o planejamento da produção, com



benefícios para todos os envolvidos. Com isso, em vez de montar o cardápio e posteriormente buscar fornecedores, foi necessário fazer o contrário: analisar e conhecer a influência cultural e a oferta de produtos da região, priorizando produtos mais naturais e já consumidos pela população atendida, sendo provenientes da agricultura familiar, de acordo com as diretrizes do Pnae. Este diagnóstico foi entregue às escolas estaduais e às Superintendências Regionais de Ensino (SREs), em 804 municípios conveniados, para subsidiar os editais de Chamada Pública dos 1º e 2º semestres de 2022.

Outros resultados relevantes obtidos com a parceria entre Emater-MG e SEE foram a realização de 47 seminários virtuais, com média de 100 participantes; 763 reuniões presenciais e mobilização e divulgação do contrato e das Chamadas Públicas, com média de 20 pessoas cada; e 32 cursos de capacitação em organização e mercado, com carga horária de 16h.

Com relação aos estabelecimentos agroindustriais, a Emater-MG prestou orientação técnica a 128 agroindústrias, inclusive capacitações com carga horária de 16 horas, elaboração de 32 plantas arquitetônicas e rotulagem geral e nutricional de 64 produtos. A empresa, desenvolveu e acompanhou 100 projetos técnicos para implantação de hortas e pomares.

Destaca-se também a execução de 95 eventos de educação alimentar, com o objetivo de conscientizar a população escolar sobre hábitos alimentares saudáveis, preservação dos modos de fazer e da identidade local.

As ações desenvolvidas demonstram o empenho e capacidade da Emater-MG em fortalecer cadeias produtivas, com ênfase na agricultura familiar. Ao priorizar o serviço de Ater de qualidade, a empresa promove a integração de importantes setores da sociedade mineira, apoiando processos de inserção da agricultura familiar nos mercados, gerando a melhoria da qualidade de vida das famílias rurais e apoiando o desenvolvimento do Pnae, que é uma política pública na qual se busca levar a todos os alunos alimentos que respeitem as diversidades locais com qualidade. Assim, reforça-se a importância da presença da Emater-MG nos municípios mineiros, a fim de garantir a continuidade desse trabalho em prol do desenvolvimento rural e da promoção da alimentação saudável.



AGENDAS

EMATER - MG



ATER BOVINOCULTURA

AGENDAS

A pecuária bovina está entre as principais atividades agropecuárias de Minas Gerais. O Estado é o maior produtor nacional de leite, tem o segundo maior rebanho bovino do país e também ocupa a vice-liderança na produção de carne. Além da expressividade econômica, a pecuária bovina tem ainda uma importante função social para os mineiros. Ela gera trabalho e renda no campo, além de disponibilizar para o mercado alimentos de alto valor nutritivo, contribuindo com a segurança alimentar. Ao incluir a Bovinocultura como um dos eixos de sua Agenda Estratégica, a Emater-MG assume o desafio de proporcionar maior competitividade à cadeia de valor desta atividade, incluindo os sistemas agroindustriais, por meio de assistência técnica qualificada. Em 2022, os extensionistas da empresa prestaram assistência a 94.173 produtores rurais, 218 organizações e 2.173 moradores urbanos, com diversas ações relacionadas à atividade em todo o Estado.

O trabalho da Emater-MG tem por objetivo a qualificação técnica e gerencial da atividade desenvolvida pelos pecuaristas. Uma das principais ações é o incentivo aos produtores à produção de carne e leite de qualidade e em quantidade suficiente para suprir a demanda do mercado consumidor.

A empresa também trabalha para viabilizar e ampliar a oferta de fêmeas e touros reprodutores de alto padrão, promovendo a melhoria genética do plantel mineiro. A eficiência reprodutiva e produtiva do rebanho bovino e o aumento da oferta de bezerros para recria e abate também estão entre as principais ações desenvolvidas pelos extensionistas da empresa. Outras linhas de ação da Emater-MG no trabalho com os produtores rurais são a constante melhoria dos parâmetros de qualidade do leite produzido em Minas Gerais e a gestão técnica e econômica da atividade.

EMATER-MG E A ATER BOVINOCULTURA - 2022



Agricultores familiares
atendidos



Demais agricultores



Organizações
atendidas



Público urbano

AÇÕES

Pró-Genética e Pró-Fêmeas

O Pró-Genética e o Pró-Fêmeas são coordenados pela Secretaria de Estado de Agricultura, Pecuária e Abastecimento (Seapa) e executados pela Emater-MG, empresa de Pesquisa Agropecuária de Minas Gerais (Epamig) e Instituto Mineiro de Agropecuária (IMA) em parceria com a Associação Brasileira de Criadores de Zebu (ABCZ). A iniciativa conta com o apoio de associações de criadores, agentes financeiros, sindicatos, cooperativas e prefeituras. Por meio do Pró-Genética e do Pró-Fêmeas são realizados leilões ou feiras de touros e matrizes. Em 2022, foram realizados leilões e feiras em diversos municípios do Estado, com 805 animais comercializados, sendo 746 touros e 59 fêmeas. No total, foram promovidos 48 eventos, sendo 38 feiras e 10 leilões. O valor total das vendas foi cerca de R\$ 15,7 milhões.

Programa de Inseminação Artificial

O Programa de Inseminação Artificial de bovinos foi iniciado pela Emater-MG, em 2017, em municípios do Sul de Minas e, posteriormente, foi levado para outras regiões. A iniciativa tem por objetivo permitir que agricultores familiares melhorem a qualidade genética do rebanho, por meio da inseminação artificial de vacas, utilizando sêmen de reprodutores de alto padrão. Em 2022, o programa realizou a aquisição de 13 motocicletas, 9 botijões criogênicos, 10 kits de inseminação e 3,75 mil doses de sêmen, disponibilizados para 13 municípios. O valor dos recursos financeiros aplicados no programa foi de R\$ 265 mil. A verba é proveniente do governo estadual e de emendas parlamentares..



Convênios com o Ministério de Agricultura, Pecuária e Abastecimento

Visando o desenvolvimento da bovinocultura no Estado, a Emater-MG estabeleceu importante parceria com o Ministério da Agricultura, Pecuária e Abastecimento (Mapa) e executou, em 2022, convênios no valor aproximado de R\$ 2,8 milhões. São eles:

Convênio Mapa Bovinocultura: implementação de arranjos produtivos locais, assistência técnica e dias de campo. Foram beneficiados 109 municípios e 256 produtores.

Convênio Mapa Leite/Estado: implementação de Unidades de Experimentação Técnica, capacitação de técnicos e produtores, assistência técnica, encontros técnicos, promoção de seminários e dos Circuitos da Qualidade do Leite. Participaram das ações 31 municípios e 131 produtores.

Convênio Mapa Leite Semiárido: implementação de Unidades de Construção Técnica, capacitação de técnicos e produtores, assistência técnica, realização de seminários e dias de campo. Participaram das ações 38 municípios e 150 produtores.

Experiência de Sucesso





ATER CAFEICULTURA

AGENDAS

O café é um símbolo da agricultura de Minas Gerais. O Estado é o maior produtor do país, responsável por metade da safra nacional. Em 2022, os cafeicultores mineiros colheram cerca de R\$ 21,6 milhões de sacas, respondendo por 70% do café arábica produzido no Brasil. A área plantada em Minas Gerais é de 1.334.482 ha. Os cafés de Minas Gerais se distinguem pela diversidade de sabor e aroma, devido, principalmente, às variações de clima, de solos, de altitude e dos sistemas de produção e de beneficiamento. As diferentes características permitem conquistar os mais diversos clientes do mercado nacional e mundial.

Mas a relevância da cafeicultura não é apenas econômica, a atividade também exerce importante papel social. É fonte de emprego e renda para milhares de agricultores familiares e trabalhadores rurais. Porém o setor ainda enfrenta grandes desafios em relação à competitividade, especialmente na agricultura familiar. As restrições de relevo e organiza-

cionais, além das limitações de mecanização, exigem a busca de alternativas que viabilizem a permanência no mercado com competitividade.

A melhor estratégia para os agricultores familiares é identificar nichos de mercado, como os cafés diferenciados, que exigem maior investimento em qualificação dos processos produtivos, de gestão e mercadológicos. Ao incluir a Cadeia de Valor de Café em sua Agenda Estratégica, a Emater-MG assume o compromisso de promover a atividade com sustentabilidade. Foram 49.260 produtores do setor atendidos pela empresa, em 2022. Os técnicos da Emater-MG trabalham juntos com os agricultores, com os objetivos de melhorar a qualidade do café, reduzir custos de produção, aumentar a renda do cafeicultor, manter e criar empregos, melhorar a gestão e comercialização. Ou seja, consolidar uma cafeicultura competitiva em todo o Estado.

EMATER-MG E A ATER CAFEICULTURA - 2022



Agricultores familiares
atendidos



Demais agricultores



Organizações
atendidas



Público urbano

AÇÕES

Certifica Minas Café

A Emater-MG participa ativamente do Programa Certifica Minas Café, em conjunto com a Seapa, IMA e Epamig. A empresa orienta os produtores na adequação das propriedades às boas práticas agrícolas em todas as fases da produção, atendendo normas reconhecidas internacionalmente. Ao final do processo, a propriedade passa por uma auditoria para o recebimento da certificação. O Certifica Minas Café é pioneiro no Estado e o maior programa nacional de certificação de propriedades cafeeiras. Até o final de 2022, foram certificadas 709 propriedades.



Concurso de Qualidade dos Cafés de Minas Gerais

A maior competição de qualidade de café do país é o Concurso de Qualidade dos Cafés de Minas Gerais, promovido pela Emater-MG, numa parceria com a Seapa, Universidade Federal de Lavras (Ufla), Instituto Federal de Educação, Ciência e Tecnologia do Sul de Minas (IF Sul de Minas) e Fundação de Apoio ao Ensino, Pesquisa e Extensão (Faepe). Esta é mais uma importante ação da empresa para incentivar a melhoria da qualidade dos cafés produzidos no Estado.

O concurso existe há 19 anos, e, em 2022, concorreram 1.422 amostras. Os cafés inscritos passam por análises físicas e sensoriais. Também é feita uma avaliação socioambiental na etapa final. Após as análises das amostras concorrentes, os produtores recebem um laudo que lhes permite, com apoio dos técnicos da Emater-MG, identificar em quais pontos o processo produtivo precisa ser aprimorado para melhorar a qualidade do café. Além disso, o concurso proporciona a identificação dos melhores cafés de cada região e as suas características.

Em 2022, os vencedores comercializaram seus lotes de café com forte ágio de preços. Foram adquiridos pelo Supermercado Verdemar 80 sacas de cafés classificados em 1º e 2º lugar, perfazendo um valor de R\$ 352.500,00. O primeiro lugar teve o lote vendido a R\$ 7 mil a saca, um valor 600% superior ao mercado.

Circuito Mineiro de Cafeicultura

Em 2022, foram realizadas 20 etapas do Circuito Mineiro de Cafeicultura, com um público aproximado de sete mil participantes, sendo, na sua maioria, cafeicultores e seus familiares. As etapas foram promovidas em parceria com prefeituras, câmaras municipais, cooperativas, sindicatos, associações, conselhos municipais de desenvolvimento rural sustentável, universidades, institutos federais, traders, agentes financeiros e comércios locais. Os eventos trataram de temas

direcionados à produção de café, sustentabilidade socioeconômica e ambiental, gestão, mercados nacional e internacional, concursos, associativismo, cooperativismo, agregação de valor, importância dos jovens e mulheres na produção regional, mecanização, tecnologias modernas e conjunturas.

Além dos 20 municípios que sediaram os eventos, participantes de diversos municípios mineiros estiveram presentes com caravanas mobilizadas pelos escritórios da Emater-MG e parceiros.

Experiência de Sucesso



ATER CULTURAS



AGENDAS

A agenda Ater Culturas se caracteriza por englobar importantes produtos da cesta básica brasileira, entre eles, arroz, feijão, mandioca, milho, trigo e algodão. Destaque também para a soja, item importante de exportação, cana-de-açúcar e eucalipto (no setor energético). Além da sua relevância econômica e estratégica, não se pode esquecer da importância desta agenda em relação à segurança alimentar do Estado e do País. Praticamente, todos os municípios mineiros produzem algum tipo de cultura, sendo o milho, feijão e a mandioca aqueles com maior abrangência territorial e importância na cesta básica. Minas

Gerais ainda se destaca na produção de sorgo, alimento bastante utilizado na composição de ração animal.

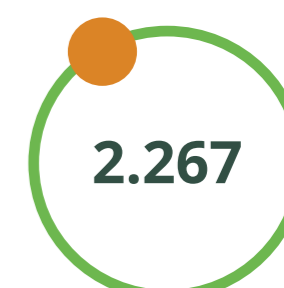
A atuação da Emater-MG nesta agenda visa ao aumento de produtividade, a inserção dos produtores em novos mercados e à certificação e produção com sustentabilidade. Os agricultores atendidos recebem orientação técnica nos processos de regularização ambiental, gestão e produção sustentável, reduzindo as perdas e aumentando a produção e renda.

Experiência de Sucesso

EMATER-MG E A ATER CULTURAS - 2022



Agricultores familiares atendidos



Demais agricultores



Organizações atendidas



Público urbano

ATER HORTALIÇAS E FRUTAS



AGENDAS

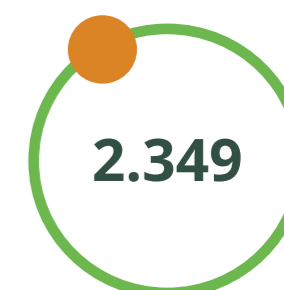
O Brasil é o terceiro maior produtor mundial de frutas, com 44 milhões de toneladas produzidas de um total de 340 milhões de toneladas colhidas em todo o mundo. Minas Gerais possui condições para produzir frutas tropicais, subtropicais e temperadas e, tem hoje, cerca de 148,9 mil hectares de área plantada, com a produção de quatro milhões de toneladas de frutas. Isso gera um valor bruto de produção de aproximadamente R\$ 5 bilhões, sendo que 80% da produção são provenientes da agricultura familiar¹. O Estado ocupa o 4º lugar na produção nacional de frutas e a atividade mantém mais de 540 mil empregos diretos e indiretos.



EMATER-MG E A ATER HORTALIÇAS E FRUTAS - 2022



Agricultores familiares
atendidos



Demais agricultores



Organizações
atendidas



Público urbano

² Safra Agrícola Emater-MG/2022

AÇÕES

Circuito Frutifica Minas

A Emater-MG realiza, anualmente, o Circuito Frutifica Minas com a proposta de estimular o setor e disponibilizar informações técnicas e conjunturais aos fruticultores. O Frutifica Minas oferece palestras e debates com renomados pesquisadores, especialistas, técnicos e extensionistas agropecuários do país, com a finalidade de integrar e atualizar os produtores, estudantes, pesquisadores, professores e profissionais da área.

Em 2022, foram realizadas etapas em nove municípios mineiros, com a participação de 908 produtores. Desde o primeiro ano, em 2010, foram promovidos 116 eventos (etapas), com 12.738 produtores presentes, de 498 municípios de Minas Gerais. Atualmente, o circuito é considerado o maior evento da fruticultura mineira.



Emissão do Certificado Fitossanitário de Origem - CFO

Em 2022, a Emater-MG foi a responsável por emitir 1.422 Certificados Fitossanitários de Origem (CFO). O documento comprova a condição fitossanitária da origem de um produto agrícola ou de suas partes, com objetivo de prevenir a disseminação de pragas e doenças dentro do Estado. Nesta agenda, a Emater-MG tem como proposta prestar aos produtores toda orientação técnica necessária para uma produção eficiente e sustentável.

Olericultura

Minas Gerais é o segundo maior produtor nacional de hortaliças, com mais de 70 espécies de hortaliças plantadas, sendo o primeiro na produção de batata, mandioquinha-salsa e cenoura e o segundo em tomate para mesa e inhame. O estado possui uma área anual plantada com hortaliças em torno de 120 mil hectares e uma produção estimada de 3,4 milhões de toneladas. A agricultura familiar é responsável por 44% desse total. Estima-se que o valor bruto da produção neste setor seja de R\$ 5 bilhões. Além disso, o cultivo de hortaliças gera cerca de 500 mil empregos direta e indiretamente. A estimativa é que existam 65 mil olericultores no estado, sendo que, aproximadamente 61 mil são agricultores familiares³.

³ Safra Agrícola Emater-MG/2022

Boletim Informativo de Produção

A Emater-MG é responsável pela emissão do Boletim Informativo de Produção. O documento é necessário para o credenciamento de produtores de hortigranjeiros que pretendem comercializar no Mercado Livre do Produtor (MLP), nos seis entrepostos da Ceasaminas e demais Centrais de Abastecimento Municipais no Estado. Em 2022, foram emitidos 4.350 boletins para a Ceasaminas e 543 para as centrais municipais.



Hortaliças Não Convencionais

As hortaliças não convencionais são espécies negligenciadas e/ou subutilizadas presentes em determinadas regiões. Em Minas Gerais, elas são cultivadas, na maioria das vezes, por populações tradicionais compostas por agricultores familiares, que possuem conhecimento do cultivo e consumo dessas plantas. Devido a fatores como a globalização, e mudança nos hábitos alimentares da população, o consumo e cultivo deste grupo de plantas foi reduzido, daí a importância do trabalho de resgate do cultivo e consumo junto aos agricultores familiares. A implantação de bancos de hortaliças não convencionais em Minas Gerais é uma iniciativa da Emater-MG, Embrapa Hortaliças, Epamig, Universidade Federal de Viçosa, institutos federais, associações e prefeituras. Ao todo são 57 bancos comunitários de multiplicação e conservação de hortaliças não convencionais. A constituição dos bancos nas comunidades amplia a oportunidade de ocupação e renda aos agricultores, além de diversificar a alimentação e resgatar hábitos alimentares e tradições. A proposta é que os agricultores familiares, por meio da Emater-MG, recebam orientação técnica nos processos de gestão e produção de alimentos saudáveis, de forma sustentável, reduzindo as perdas e aumentando a produção e a renda.

Avaliação de cultivares de mandioca de mesa

Em 2021, uma parceria entre a Emater-MG, Embrapa Cerrados e Embrapa Milho e Sorgo proporcionou a instalação de 32 unidades de avaliação de mandioca de mesa, em sete regiões de Minas Gerais: Sul, Central, Vale do Jequitinhonha, Norte, Matas de Minas, Mucuri e Noroeste. Foram disponibilizadas pela Embrapa 13 cultivares de mandioca, sendo 7 desenvolvidas pela empresa de pesquisa e seis cultivares preexistentes. As cultivares são de polpa amarela, rica em vitamina A, e polpa rosada, rica em licopeno, sendo que estas raízes fazem parte do grupo dos alimentos biofortificados.

Esta iniciativa visa melhorar a qualidade e o conhecimento do produtor acerca do cultivo da mandioca de mesa e a melhoria na qualidade da alimentação da população. Além disso, foram realizados dias de campo para repasse das informações sobre as avaliações das cultivares aos produtores.

Em 2022, com a produção de mudas de mandioca e distribuição a outros produtores, estima-se que o número de unidades de avaliação subiu para 60.

Experiência de Sucesso



ATER CRIAÇÕES

AGENDAS

A criação de pequenos animais é uma importante fonte de produção de alimentos e renda, apresentando, nos últimos anos, crescimento significativo nos índices de produção. Sendo assim, esta agenda visa desenvolver ações que promovam a sustentabilidade dos sistemas de produção, buscando eficiência produtiva, econômica, social e ambiental. Além disso, busca promover a organização das cadeias por meio das boas práticas agropecuárias e de fabricação.

Apicultura

A apicultura é uma atividade sustentável, com grande importância social por utilizar em sua maioria mão de obra familiar, favorecendo o desenvolvimento pessoal e reduzindo o êxodo rural. Economicamente é uma atividade geradora de renda e bem competitiva, com produtos nobres, variados e, ambientalmente, auxilia na preservação, principalmente, em função da polinização de flores, imprescindível para a produção de diversas plantas.

Em 2022 o Brasil produziu uma safra recorde com aproximadamente 60 mil toneladas de mel. Em Minas Gerais, a produção de mel, no ano de 2022, foi de 7,512 mil toneladas, sendo o município de Itamarandiba o maior produtor,

com cerca de 280 toneladas. As exportações mineiras aumentaram cerca de 31 %, comparado ao ano de 2021, sendo os EUA o maior comprador seguido pela União Europeia, Reino Unido, Japão e Canadá.

Em Minas Gerais, a produção de própolis foi de aproximadamente 147 toneladas, sendo o estado o maior produtor de própolis verde. A agricultura familiar é responsável por mais 80 % da produção de mel e por cerca de 70% da produção de própolis no estado. Em 2022, por meio da agenda Ater Criações, a Emater-MG prestou assistência em apicultura a 3.777 agricultores familiares e mais 239 pessoas no perímetro urbano.



EMATER-MG E A ATER CRIAÇÕES - 2022



Agricultores familiares
atendidos



Demais agricultores



Organizações
atendidas



Público urbano

Avicultura

O setor representa um dos grandes pilares da economia brasileira, movimentando capital e gerando empregos. A avicultura nacional cresceu em produção, exportação e consumo per capita, fechando o ano de 2022 com um volume total de 14,5 milhões de toneladas, sendo 4,8 milhões de toneladas para a exportação. O principal país comprador é a China.

Minas Gerais ocupa o 6º lugar no ranking nacional na produção de frangos e é o 2º maior produtor de ovos. No 1º semestre de 2022, de acordo com o Instituto Brasileiro de Geografia e Estatística (IBGE), foram abatidos 232 milhões de cabeças de frango em Minas Gerais - uma alta de 4,1% em relação ao mesmo período do ano anterior.

Em 2022, as exportações do setor no estado cresceram 10,8%, colocando Minas como grande exportador do país. Com relação à criação de postura, segundo o IBGE, só no 1º semestre de 2022, 180 mil dúzias foram produzidas em Minas Gerais, aumento de 0,7% em relação a 2021. O número de aves poedeiras chegou a 16 mil, aumento de 2% em relação ao ano anterior. O preço médio recebido pelo ovo subiu 45% em 2022.



A produção mineira de carne de frango caipira, em 2022, foi de aproximadamente 5.300 toneladas, sendo que 90,98% correspondem à agricultura familiar. A produção de ovos caipira foi de 13.519.457 dúzias de ovos, sendo 87,91% da agricultura familiar⁴. Em 2022, por meio da agenda Ater Criações, a Emater-MG prestou assistência em avicultura a 68.553 agricultores familiares, 107 organizações, e 1.585 pessoas no perímetro urbano.

Suinocultura

A suinocultura brasileira terminou o ano de 2022 com lenta recuperação devido a crises, com altos custos de produção, oferta elevada de suínos, redução das exportações. O mercado consumidor interno demonstrou um equilíbrio entre oferta e demanda da carne suína. Registrou-se também um aumento de 6% na produção se comparado a de 2021.

Com relação ao valor pago, houve queda de, aproximadamente, 1%. Ocorreu redução de cerca de 1% também nas exportações devido a recuperação do rebanho chinês. Porém, o consumo interno aumentou consideravelmente devido a substituição da carne bovina pela suína.

Minas Gerais é o 4º no ranking nacional, com um rebanho de 5,8 milhões de cabeças. O estado abateu cerca de 3,2 milhões de cabeças, um aumento de 8,1% em comparação ao ano anterior. Em 2022, Minas Gerais exportou sua produção de carne suína para Rússia (61%), Hong Kong (18%) e Angola (7,01).

A criação de suínos no sistema caipira, em 2022, teve sua importância no consumo interno, principalmente, devido

às exigências do mercado consumidor, com relação à qualidade da carne, o bem-estar animal e à demanda por um público seletivo. Em 2022, por meio da agenda Ater Criações, a Emater-MG prestou assistência em suinocultura a 19.852 suinocultores, 22 organizações e 195 produtores da área urbana.

Experiência de Sucesso



⁴ Safra Pecuária Emater-MG/2022

ATER COMERCIALIZAÇÃO E GESTÃO



AGENDAS

A agricultura familiar desenvolve atividades agrícolas e não agrícolas, que têm papel de destaque no desenvolvimento socioeconômico brasileiro. Em Minas Gerais, parte importante da comercialização da produção agrícola é de alimentos *in natura*. Dentre as atividades não agrícolas, destacam-se a agroindústria, o artesanato e o turismo rural.

Os agricultores familiares e as suas organizações enfrentam vários desafios relacionados à comercialização da sua produção, tais como: organização, gestão, atendimento às exigências legais, boas práticas de produção e de fabricação. Esses desafios fazem com que grande parte da agri-

cultura familiar permaneça restrita aos mercados informais. Diante deste cenário, tem sido de grande importância a atuação da Emater-MG com foco no mercado, a exemplo do Programa Alimenta Brasil (PAB), e em outras políticas públicas ligadas à agroindústria e à comercialização.

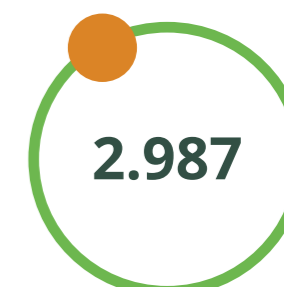
Assim, a Emater-MG contribui para a profissionalização dos agricultores e de suas organizações. A empresa tem, ainda, participação efetiva na implantação de feiras livres no Estado, visando à inserção dos agricultores familiares neste canal de comercialização.



EMATER-MG NA COMERCIALIZAÇÃO E GESTÃO - 2022



Agricultores familiares
atendidos



Demais agricultores



Organizações
atendidas



Público urbano

Organização Social

A Emater-MG promove o associativismo de base comunitária, visando à defesa dos interesses das famílias e ao desenvolvimento sustentável das comunidades rurais. Também atua no apoio à organização econômica das famílias rurais, como forma privilegiada para o estabelecimento de melhores relações de mercado, especialmente no apoio, desenvolvimento e implementação de metodologias apropriadas à gestão de cooperativas da agricultura familiar. A partir deste apoio técnico, várias cooperativas da agricultura familiar surgiram e/ou se reestruturaram em todas as partes do Estado. Em 2022, os trabalhos de assistência técnica e extensão rural da Emater-MG na área de organização de mercado contabilizaram o atendimento de 64.411 de agricultores familiares e 2.847 pessoas na área urbano. Neste mesmo ano foram 961 organizações atendidas.



Políticas Públicas de Comercialização

A Emater-MG trabalha na qualificação do acesso dos agricultores familiares e suas organizações às políticas públicas de comercialização. A empresa desempenha papel importante na orientação técnica e na divulgação para os agricultores familiares e suas organizações sobre as especificidades e exigências das políticas públicas, como o Programa Alimenta Brasil (PAB) e o Programa Nacional de Alimentação Escolar (Pnae).

Por meio desses programas, os agricultores têm acesso ao mercado institucional, como instituições assistenciais devidamente legalizadas, estabelecimentos da rede pública de ensino e saúde, bancos de alimentos, restaurantes populares e cozinhas comunitárias. A Emater-MG atua nesses programas desenvolvendo ações de assistência técnica aos agricultores e suas organizações. Em 2022, em relação ao PAB, a Emater-MG prestou assistência a 7.167 agricultores familiares. Com relação ao Pnae, foram 30.130 agricultores familiares atendidos.



Feiras Livres

A Emater-MG tem participação efetiva na organização e na implantação das feiras livres no Estado, desenvolvendo ações para fortalecer e qualificar a inserção dos agricultores familiares neste canal de comercialização. Em 2022, a Emater-MG adquiriu 258 kits. Desse total, até o momento, foram entregues 48 kits, beneficiando 480 feirantes em 31 municípios. Cada kit é composto por 10 barracas e 10 jalecos.

Agroindústria de Alimentos

A Emater-MG presta serviço de Ater aos agricultores na adequação das agroindústrias para a comercialização da produção no mercado formal. A empresa apoia os agricultores em todo o processo de habilitação sanitária junto aos órgãos com-



petentes, na adequação e elaboração de projetos arquitetônicos, elaboração de memoriais econômicos sanitários e de construção, registro de rótulos e produtos. Em 2022 os profissionais da empresa orientaram 5.740 agricultores em tecnologias de processamento e gestão, boas práticas agropecuárias e de fabricação, embalagem, rotulagem e instalações adequadas.



Queijos Artesanais

A Emater-MG orienta os produtores na adoção de boas práticas agropecuárias e de fabricação, a fim de garantir a segurança sanitária do alimento. A empresa também assessora no processo de legalização das queijarias, além de incentivar e fortalecer a organização dos produtores. Para desenvolver as ações na cadeia produtiva do Queijo Artesanal, a Emater-MG trabalha em parceria com a Seapa, IMA, a Epamig, instituições de pesquisa e ensino, associações e cooperativas de produtores de queijos.

Entre as ações executadas pela Emater-MG estão a realização de capacitações técnicas de produtores e extensionistas, assistências técnicas contínuas, além da organização e participação em eventos voltados para o fortalecimento da cadeia produtiva dos queijos artesanais. Já em parceria com o IMA, o foco da Emater-MG, em 2022, foi o incentivo e apoio aos produtores no processo de registro sanitário das queijarias, com o objetivo de obtenção do Selo Arte, que habilita as queijarias de Queijo Minas Artesanal (QMA) a comercializarem em todo país.

Em 2022, a Emater-MG finalizou os estudos de caracterização das regiões de Diamantina e Entre Serras da Piedade ao Caraça, que resultaram na publicação das Portarias IMA nº 2.129, de 22 de março de 2022, e IMA nº 2.141, em 19 de abril de 2022, identificando as regiões como produtoras de Queijo Minas Artesanal. No exercício em questão, foram atendidos 2.431 produtores de Queijos Artesanais.



Concurso Estadual do Queijo Minas Artesanal

Há 15 anos, a Emater-MG tem como metodologia de extensão rural a realização do Concurso Estadual do Queijo Minas Artesanal, com a participação dos queijos classificados nas disputas municipais e regionais. Em 2022, foram inscritos 40 produtores das regiões de Araxá, Campo das Vertentes, Canastra, Cerrado, Diamantina, Entre Serras da Piedade ao Caraça, Serra do Salitre, Serras da Ibitipoca, Serro, Triângulo Mineiro, além de produtores legalizados fora das regiões caracterizadas. Em 2022, após a regulamentação dos Queijos Artesanais de Alagoa e Mantiqueira de Minas, a empresa inovou e realizou o primeiro Concurso Estadual dos Queijos Artesanais de Alagoa e Mantiqueira de Minas. O objetivo é valorizar a produção e incentivar a comercialização dos queijos artesanais do Estado. A disputa teve 40 queijos inscritos. No final foram premiados os cinco melhores.



Convênios com o Ministério da Agricultura

Desde 2017, a Emater-MG, em parceria com o Mapa, executa um convênio de melhoria da qualidade sanitária do QMA. Em 2022, foram 882 assistências técnicas e realizadas capacitações de técnicos e produtores. Em 2021, um novo convênio entre Mapa e Emater-MG entrou em execução, com o objetivo de atender 500 produtores de queijos artesanais nas unidades regionais de Belo Horizonte, Capelinha, Cataguases, Curvelo, Guanhães, Guaxupé, Lavras, Manhuaçu, Ponte Nova, Sete Lagoas, Uberaba, Uberlândia, Viçosa. Por meio deste convênio, em 2022, foram atendidos 335 produtores em assistência técnica, 500 em ordenha e manipulação de queijos artesanais e a capacitação de 138 extensionistas em Boas Práticas de Fabricação e Boas Práticas Agropecuárias.

Em outubro de 2022, o Ministério Público de Minas Gerais, a Seapa e a Emater-MG assinaram um convênio, visando desenvolver a cadeia produtiva dos Queijos Artesanais do Estado. Com isso, entre 2023 e 2024, a Emater-MG deverá prestar assistência técnica a 650 produtores.

Sistema Safra Agroindústria

Por meio do Sistema Safra Agroindústria, a Emater-MG realiza um levantamento de dados sobre a agroindústria familiar de Minas Gerais. A iniciativa contribui para dar visibili-

dade à produção do setor e é fundamental para subsidiar políticas públicas de desenvolvimento econômico e social. Em 2022, o sistema acompanhou e identificou 32.719 agroindústrias familiares, em 727 municípios mineiros.



Artesanato e Turismo

A Emater-MG entende a necessidade de revitalização do produto artesanal mineiro, com seu diferencial e traços marcantes das regionalidades. Dessa forma, a empresa busca construir uma integração social para que artesãos e familiares tenham melhores condições de trabalho e qualidade de vida, além de aumento da renda familiar. Todas as ações são feitas de modo colaborativo e solidário entre mulheres, jovens e homens artesãos, gerando produtos criativos e com identidade própria.

A empresa também atua na articulação dos diversos agentes que compartilham os arranjos produtivos da cadeia do artesanato, na busca por desenvolvimento sustentável. Todo trabalho busca contemplar as dimensões sociais, econômicas, ambientais e culturais dos artesãos no ambiente rural. Em parceria com a Secretaria de Estado de Cultura, 50 extensionistas da empresa foram capacitados em Turismo Rural e Turismo de Base Comunitária. A Emater-MG é membro efetivo do Conselho Estadual de Turismo e faz parte do Observatório do Turismo, que tem como finalidade monitorar o desenvolvimento do turismo no estado por meio do levantamento de pesquisas, dados, números e elaboração de indicadores. Em 2022, a Emater-MG atendeu 4.804 agricultores e 70 organizações em Artesanato e Turismo Rural.

Experiência de Sucesso





INCLUSÃO PRODUTIVA

AGENDAS

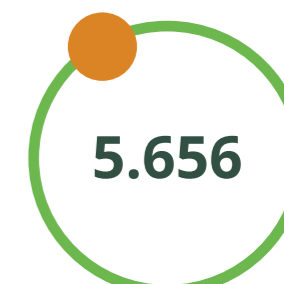
Esta agenda tem por objetivo promover a inclusão produtiva e social de agricultores em condições de vulnerabilidade, visando à redução da pobreza e ao enfrentamento das desigualdades sociais no campo. Também contempla ações de educação alimentar e nutricional, além daquelas voltadas para a produção de alimentos para o autoconsumo das famílias e abastecimento do mercado. A Emater-MG conta com a parceria de diversos setores governamentais e com organizações representativas dos agricultores para promover a implementação de políticas públicas adequadas à realidade local e do grupo social. Em 2022, foram atendidos 235.375 agricultores familiares em inclusão produtiva. Nesse grupo estão incluídos: mulheres e jovens rurais, assentados, quilombolas, povos indígenas, comunidades tradicionais.



EMATER-MG NA INCLUSÃO PRODUTIVA - 2022



Agricultores familiares
atendidos



Demais agricultores



Organizações
atendidas



Público urbano

AÇÕES

Fomento às Atividades Produtivas Rurais

O programa, implantado no Estado em 2020, teve por objetivo ofertar serviços de assistência técnica e extensão rural para agricultores familiares em situação de pobreza extrema (com renda per capita mensal de até R\$ 105,00). A iniciativa foi possível por meio da parceria entre Emater-MG, Ministério da Cidadania e a Seapa. Cada família recebeu duas parcelas, totalizando R\$ 2,4 mil para investir em uma atividade econômica produtiva. As atividades são definidas em conjunto pelos extensionistas da Emater-MG e o agricultor/a beneficiado/a. A elaboração do projeto técnico também é de responsabilidade da empresa. A maior parte das atividades produtivas implantadas foram, horticultura, avicultura, suinocultura, lavouras anuais e cafeicultura. Em 2022, o programa Fomento às Atividades Produtivas Rurais foi finalizado, tendo atingido a meta de mil famílias atendidas. Somente em 2022, foram beneficiadas 113 famílias. No mesmo ano, o valor de recursos liberados foi de R\$ 123.800,00 para a implantação de projetos produtivos.



Crédito rural

A Emater-MG é uma das empresas que elabora projetos de crédito rural para que o produtor possa investir na implantação, ampliação e modernização da infraestrutura de produção e serviços no estabelecimento rural. A principal atuação da empresa é em relação ao Programa Nacional de Fortalecimento da Agricultura Familiar (Pronaf). Até outubro de 2022, a Emater-MG emitiu 88.475 Declarações de Aptidão ao Pronaf (DAP). A partir de novembro de 2022, a emissão de DAP foi substituída pelo Cadastro Nacional da Agricultura Familiar (CAF). Sendo assim, até dezembro de 2022, a Emater-MG emitiu 5.053 CAFs e outras 6.718 CAFs especificamente para Pronaf. Os documentos acima foram imprescindíveis para que os agricultores familiares obtivessem crédito e acessassem outras políticas públicas. Em 2022, os contratos de Pronaf assinados, com a assistência da Emater-MG, corresponderam ao valor de R\$ 842,9 milhões.



Correspondente bancário agropecuário

Uma parceria da Emater-MG com o Banco do Brasil tem facilitado o acesso do produtor ao crédito rural. Em muitos municípios mineiros, os extensionistas da empresa atuam como Correspondente Bancário Agropecuário (Coban). Isso permite que o produtor realize quase todo o processo de contratação de crédito do Pronaf via escritório da Emater-MG, ficando para o banco apenas a análise e aprovação. Por meio da parceria, foram contratadas 5.389 operações, em 2022, num total aplicado de R\$ 432,4 milhões. A inadimplência dos produtores atendidos e acompanhados pela empresa foi de apenas 1,41%. A informação é referente aos contratos que venceram no segundo semestre de 2022.

Programa Garantia-Safra

O Garantia-Safra é uma ação do Pronaf, com o objetivo de garantir condições mínimas de sobrevivência aos agricultores familiares de municípios sistematicamente sujeitos a perdas de safra por razão de estiagem ou excesso hídrico. O programa é coordenado pelo Mapa em parceria com o Governo de Minas Gerais, prefeituras e agricultores. Os agricultores dos municípios com adesão ao Garantia-Safra têm direito a receber o benefício, no caso de perdas comprovadas de produção superior a 50%. Em Minas Gerais, o Garantia-Safra é operacionalizado pela Emater-MG, por meio do recebimento de inscrições, emissão do CAF, laudos técnicos de verificação do plantio e de casos em que há perdas, monitoramento do pagamento dos aportes municipais

e do benefício aos agricultores. Na safra 2021/2022, aderiram ao programa 40.442 agricultores de 109 municípios. Os técnicos da Emater-MG emitiram 3.482 laudos técnicos de vistoria. A empresa, juntamente com a Seapa, organizou eventos de mobilização e capacitação sobre o Garantia-Safra, em parceria com sindicatos, conselhos municipais e prefeituras.

Reforma Agrária

A Emater-MG prestou assistência técnica a 1.365 agricultores assentados em projetos de Reforma Agrária, no ano de 2022. A empresa orientou sobre a produção de alimentos para o consumo familiar, organização de grupos voltados para os mercados locais e institucionais e a articulação das famílias assentadas com outras instituições e organizações.

A Emater-MG tem promovido o diálogo entre as famílias assentadas e a Superintendência do Instituto Nacional de Colonização e Reforma Agrária (Incra), em Minas Gerais, visan-

do o esclarecimento de dúvidas e à resolução de problemas e desafios enfrentados nos projetos de assentamentos.

Em 2022, foram emitidas 2.138 Declarações de Aptidão ao Pronaf (DAP) para famílias assentadas. A Emater-MG atua, ainda, no Programa de Consolidação de Assentamentos - Produzir Brasil, em parceria com a Agência Nacional de Assistência Técnica e Extensão Rural (Anater), Incra e Mapa. O objetivo é fortalecer os projetos da reforma agrária com o incentivo à produção em cadeias de valor, com vistas ao desenvolvimento sustentável. A Emater-MG atendeu 107 famílias assentadas, em 2022, sendo 77 famílias do Projeto de Assentamento Mocambinho, no distrito de irrigação do Projeto Jaíba, e 32 do Projeto de Assentamento União, na divisa dos municípios de Pai Pedro e Porteirinha, Norte de Minas. Foram realizadas pela equipe da Emater-MG reuniões de mobilização e visitas nas áreas do assentamento, com a finalidade de atualizar a relação dos beneficiários para posterior regularização.



Regularização Fundiária Rural e Acesso à Terra

Este programa da Seapa, em parceria com o Governo Federal e municípios do semiárido mineiro, busca promover a regularização fundiária das posses rurais e a titulação de seus ocupantes, para garantir a função social da terra, a segurança jurídica e a resolução de potenciais conflitos no campo.

A Emater-MG é parceira da Seapa na operacionalização deste programa, tendo apoiado a realização de audiências públicas em 30 municípios, onde foram cadastrados 5.022 posseiros, em 2022. Neste ano também foram emitidos pelo Estado, 1.723 títulos de regularização fundiária rural em 46 municípios. As ações da Emater-MG envolvem a mobilização de parceiros e agricultores, a organização e realização dos mutirões para cadastramento e diligências solicitadas pelo governo estadual.



Segurança Alimentar

Em 2022, a Emater-MG atendeu 50.074 agricultores em diversas ações voltadas para assegurar às famílias o acesso regular e permanente a alimentos de qualidade e em quantidade suficiente, além de estimular projetos de melhoria do saneamento ambiental. Dentre as ações desenvolvidas em 2022, a empresa orientou 32.045 agricultores na produção de alimentos para o consumo familiar, com a implantação de hortas domésticas e comunitárias, pomares, lavouras, cultivo de hortaliças não convencionais, apicultura e criação de pequenos animais.

A Emater-MG também prestou assistência a 9.203 agricultores familiares e 146 organizações, majoritariamente escolas rurais, incentivando a produção e o consumo de alimentos sustentáveis, o fortalecimento da agricultura familiar e alertando sobre os malefícios do consumo de alimentos ultraprocessados.

Experiência de Sucesso



ATER MEIO AMBIENTE E AGRICULTURA SUSTENTÁVEL



AGENDAS

A Emater-MG desenvolve diversas ações no Estado, voltadas tanto para a promoção de práticas produtivas sustentáveis, como para a implementação de práticas de conservação e recuperação ambiental. A empresa atua diretamente junto a produtores e comunidades rurais, por meio de ações que promovam o desenvolvimento econômico e social, aliado à conservação e à recuperação dos recursos ambientais.

Nesta agenda de trabalho, em 2022, foram atendidos 207.670 agricultores, 705 organizações rurais e 6.192 pessoas de áreas urbanas. Esses atendimentos ocorreram por meio de atividades de assistência técnica e extensão rural, vinculadas a diversos projetos e programas.

A Emater-MG também atua ao lado das Secretarias de Estado de Meio Ambiente e Desenvolvimento Sustentável (Semad) e da Seapa. Essas informações servem de base para a implantação de ações que busquem o aprimoramento da gestão ambiental no Estado.



EMATER-MG E O MEIO AMBIENTE E A AGRICULTURA SUSTENTÁVEL



Agricultores familiares atendidos



Demais agricultores



Organizações atendidas



Público urbano



Agricultores familiares atendidos em agroecologia

AÇÕES

Revitalização do Rio São Francisco

Um dos principais projetos da Emater-MG na área ambiental, por sua dimensão e importância, é o Projeto de Revitalização das Sub-bacias Hidrográficas Formadoras da Bacia do Rio São Francisco, em Minas Gerais. O projeto é desenvolvido em 200 municípios, desde 2005, em parceria com a Seapa e a Companhia de Desenvolvimento dos Vales do São Francisco e do Parnaíba (Codevasf).

Em imóveis rurais dos municípios que integram a área de abrangência dessas sub-bacias, são implantadas práticas de conservação, proteção e recuperação do solo, da água e da vegetação nativa. Durante o ano de 2022 foram realizadas 26 reuniões de mobilização social em 11 municípios, com a participação de 934 beneficiários.



Plano de Adequação Socioeconômica e Ambiental das Propriedades Rurais

O Plano de Adequação Socioeconômica e Ambiental das Propriedades Rurais (Pasea) é uma estratégia eficaz para a execução de diversas ações voltadas para as boas práticas de manejo agro-ambiental e apoio ao produtor rural, que assume papel fundamental na promoção da sustentabilidade de sua propriedade. O Pasea incorpora proposições de adequação e regularização ambiental e produtiva. As adequações vão desde questões ambientais verificadas até mudanças na gestão da propriedade, fundamentadas no diagnóstico obtido por meio dos Indicadores de Sustentabilidade em Agroecossistemas (ISA), podendo ainda, ter como referência o Zoneamento Ambiental Produtivo (ZAP).

O ZAP é um instrumento de planejamento e gestão territorial para o uso sustentável dos recursos naturais, tendo como foco uma bacia hidrográfica. Foi desenvolvido pela Semad e Seapa em parceria com a Emater-MG. A metodologia ISA representa uma ferramenta de gestão, que possibilita uma abordagem mais ampla da propriedade, destacando os sistemas de produção, gestão, habitats naturais, estradas de acesso, ecossistemas aquáticos, diversificação da paisagem agrícola, entre outros. Foi desenvolvida pela Epamig, em parceria com a Emater-MG, Instituto Federal de Florestas (IEF), Embrapa, UFMG e Fundação João Pinheiro.

Por meio de contrato celebrado com a prefeitura de Juiz de Fora, na Zona da Mata Mineira, entre 2021 e 2022, o

Pasea foi elaborado pela Emater-MG em 17 propriedades rurais, que estão inseridas nas sub-bacias do Ribeirão Espírito Santo e do Ribeirão dos Burros, ambos afluentes do Rio Paraibuna e que abastecem o município.

Proteção de Mananciais

O convênio entre Copasa e Emater-MG é uma das frentes do Programa Pró-Mananciais. O programa visa melhorar a quantidade e qualidade da água presente nos mananciais de captação da Copasa. A Emater-MG é responsável pelos diagnósticos ambientais dos imóveis rurais, detectando os passivos ambientais e indicando o método de proteção e recuperação ambientais. Por meio dos diagnósticos são executadas as ações propostas, como cercamento de Áreas de Preservação Permanente (APP), plantio de mudas de espécies nativas, construção de bacias de captação de água de chuva e curvas de nível, subsolagem, construção de bebedouros para o gado, instalação de piquetes para pastejo rotacionado e readequação do leito e drenagem de estradas não pavimentadas. No ano de 2022, foram realizados 210 diagnósticos dispersos em diversas regiões do Estado. O quantitativo dos levantamentos realizados são:

AÇÃO	UNIDADE	QUANTIDADE
PLANTIO DE MUDAS	UN	16.730
CERCAMENTO	KM	161
CURVA DE NÍVEL	KM	203
BACIAS DE CONTENÇÃO (BARRAGINHA)	UN	1.410
SUBSOLAGEM	HA	195
RECUPERAÇÃO DE VOÇOROCAS	HA	23
READEQUAÇÃO DE LEITO DE ESTRADAS NÃO PAVIMENTADAS	KM	62
READEQUAÇÃO DE DRENAGEM LATERAL DE ESTRADAS NÃO PAVIMENTADAS	KM	37
INSTALAÇÃO DE PIQUETES (PASTEJO ROTACIONADO)	HA	271
BEBEDOURO 500 LITROS	UN	60
BEBEDOURO 1.000 LITROS	UN	330
FOSSA SÉPTICA	UN	211

Saneamento Ambiental

Entre junho de 2021 e o ano de 2022 houve a implantação de 572 Tanques de Evapotranspiração (Tevaps), com orientação dos extensionistas, em diversas comunidades rurais e urbanas do Estado. O resultado demonstra a maturidade técnica da Emater-MG na condução de alternativas de tratamento de esgoto doméstico em áreas rurais, analisando todas as especificidades que o tema necessita para o sucesso nas implantações das tecnologias apropriadas, visando diminuir o déficit de saneamento em áreas rurais.

A empresa, também, orienta os agricultores no tratamento das águas cinzas, que compõem o esgoto doméstico, com a construção do círculo de bananeiras para infiltração controlada dessas águas no solo. Essa prática consiste em um círculo de 1,40 de diâmetro por 60 cm de profundidade, onde, ao redor, são plantadas as bananeiras. Neste círculo a exigência é que o efluente passe primeiro por uma caixa de gordura. Até o final de 2022, foram instalados, com orientação dos extensionistas da Emater, 1.474 círculos de bananeiras. Essa é uma ação que complementa a implantação das Tevaps.



Programa Água Doce

O Programa Água Doce (PAD) é uma ação do Governo Federal. O programa é coordenado pelo Ministério do Meio Ambiente, em parceria com instituições federais, estaduais, municipais e sociedade civil. Busca-se estabelecer uma política pública permanente de acesso à água de qualidade para o consumo humano, por meio do aproveitamento sustentável de águas subterrâneas, incorporando cuidados técnicos, ambientais e sociais na implantação e gestão de sistemas de dessalinização.

Em Minas Gerais, o programa tem como escopo a implantação de 69 sistemas de dessalinização. As comunidades foram selecionadas a partir de diagnósticos socioambientais e técnicos. Os projetos nas comunidades deverão beneficiar no mínimo de 20 famílias em um raio de 1km do sistema de dessalinização instalado.

Destacamos que o PAD irá beneficiar, aproximadamente, 28 mil pessoas de 26 municípios da região do semiárido mineiro. A Emater-MG é a coordenadora estadual da mobilização social do PAD. Em 2022, foram realizadas 26 reuniões de mobilização social em 11 municípios com a participação de 934 beneficiários.



Agroecologia

O trabalho da Emater-MG na área de agroecologia contribui para a implementação de processos de transição para sistemas produtivos sustentáveis, baseados em manejo adequado aos agroecossistemas e à biodiversidade. O aumento das experiências agroecológicas na atuação da empresa é reflexo da importância desse modelo para os agricultores e consumidores, que consideram a produção de base agroecológica fundamental para a promoção de uma vida saudável.

Em 2022, a Emater-MG orientou 45.147 agricultores familiares e outros públicos, em atividades voltadas para a produção agroecológica. A empresa trabalha em parceria com a Embrapa, Epamig, IMA, Articulação Mineira de Agroecologia (AMA), além de universidades federais e institutos federais e Núcleos de Estudos em Agroecologia (Neas).



Tecnologia e Inovação

Cada vez mais a Emater-MG busca utilizar as novas tecnologias no desenvolvimento da agropecuária e da preservação ambiental. Nos últimos anos, diversas ações da empresa ganharam em precisão e rapidez, com o uso de softwares, aplicativos e drones. As inovações tecnológicas aplicadas pela Emater-MG são de grande importância para o planejamento e a execução das políticas públicas de Ater em Minas Gerais.

Entre as atividades realizadas em 2022 está a utilização de Veículos Aéreos Não Tripulados (VANT), popularmente conhecidos como drones, para a elaboração de mapas em 2D e 3D, estudos de uso e ocupação do solo, avaliação de falhas em plantios, incidência de pragas e doenças, cálculo de produtividade, entre outras utilidades. Os drones são voltados para a coleta de dados especializados a serem trabalhados na geração de informações georreferenciadas. Eles fazem, principalmente, serviços de topografia aérea e monitoramento de lavouras, com baixo custo e resultados rápidos.

Em Montes Claros, no Norte de Minas, a empresa fez um mapeamento em áreas de recarga hídrica para aplicação de técnicas de conservação de solo e água. Esta ação possibilitou o dimensionamento das bacias de captação construídas para o armazenamento de água da chuva. Trabalhos semelhantes foram feitos nos municípios de Juramento, região Norte, e São Gotardo, no Alto Paranaíba.

Os drones também foram úteis no mapeamento de áreas irrigáveis no leito do rio Paraopeba, prejudicadas pelo rompimento da barragem em Brumadinho, região Central do

Estado. Essa medida foi especialmente importante para os produtores de hortaliças e grãos. Por meio das imagens coletadas pelos equipamentos, foram indicados com precisão áreas com maiores possibilidades de contaminação.

Um acordo de cooperação técnica entre a Emater-MG e a Embrapa Territorial, que vai até 2024, visa a integração de esforços para ampliar a adoção e estabelecer ações de transferência de tecnologias. A proposta é que a Emater-MG utilize os dados agropecuários disponíveis nas plataformas para melhor atender à demanda dos municípios do Estado. Um exemplo é o Sistema de Inteligência Territorial Estratégica da Macrologística Brasileira (SITE-M-Log), que reúne grande acervo de dados sobre infraestrutura e logística, relativos às principais cadeias do agronegócio brasileiro.

Além disso, em 2022, houve a atualização do mapeamento do parque cafeeiro do Estado por imagens de satélite,

seguido pela validação em campo, em 473 municípios produtores. Este mapeamento agrega benefícios como: a maior precisão da produção estadual e o aprimoramento das estimativas de safra. Também é possível identificar onde estão situados os cafés diferenciados e suas relações com os locais de produção.

Outra ação foi a disseminação de aplicativos agrícolas para aparelhos celulares que simplificam e dão suporte ao serviço de assistência técnica. Destacamos a plataforma de agricultura digital PlantSat, que visa à democratização da agricultura de precisão baseada em satélite. Outros exemplos do uso de novas tecnologias, são a elaboração de formulários de coleta de dados para mensurar as perdas agrícolas em razão das intempéries e a geração de mapas de ocorrência, que dão suporte para o planejamento de ações técnicas.

Experiência de Sucesso





EXTENSÃO RURAL TAMBÉM
É COMUNICAÇÃO

AGENDAS

O objetivo do serviço de Ater, em suma, é levar informações e conhecimentos aos produtores rurais, para que eles alcancem o desenvolvimento sustentável, com as melhores técnicas, práticas, desde a produção até a comercialização. Dentro dessa perspectiva, a Assessoria de Comunicação da Emater-MG (Ascom) produz, em parceria com as demais unidades da empresa, diversos conteúdos disponibilizados em diferentes canais, que contribuem para a obtenção de resultados positivos da ação extensionista.

MINAS RURAL

Veiculado desde 1994, o programa *Minas Rural* é o único programa televisivo mineiro, com foco nas ações de assistência técnica e extensão rural, voltado, sobretudo, para os agricultores familiares. Com duração de 30 minutos, ele contribui para a difusão de tecnologias para o setor, especialmente com o quadro de Dicas Técnicas; para dar visibilidade à produção agropecuária mineira, proporcionando seu fortalecimento e para prestar o serviço de esclarecer ao produtor sobre as políticas públicas do setor e como ter acesso a elas, por intermédio da Emater-MG.

O programa ainda valoriza a gastronomia mineira no quadro de receitas, além de disponibilizar informações relevantes ao homem do campo, nas cotações de produtos agropecuários e agenda de eventos do setor. O programa é veiculado por diversas emissoras de TV, de alcance estadual e nacional, com destaque para:

O programa ainda é exibido em mais 20 emissoras do interior de Minas, por meio da parceria com a Associação Mineira de Rádio e TV (AMIRT). Tem também um Canal no Youtube, alcançando 70 mil inscritos e mais de 8 milhões de visualizações, frente a 54,5 mil inscritos em janeiro de 2021.

Rede Minas e afiliadas

- ▶ Sábado às 6h30
- ▶ Domingo às 11h (reprise)

TV Horizonte

- ▶ Segunda-feira às 7h45

Terra Viva

- ▶ Sábado às 7h
- ▶ Domingo às 8h
- ▶ Terça-feira às 11h e 15h30
- ▶ Quarta-feira às 10h
- ▶ Sexta-feira às 7h

Agrobrasil TV

- ▶ Domingo às 12h30
- ▶ Diariamente às 17h (reprise)

ESTAÇÃO RURAL

Veiculado de segunda a sexta-feira (exceto feriados) no portal da Emater-MG e nas plataformas de áudio *Spotify* e *SoundCloud*, o *podcast Estação Rural* traz reportagens, dicas técnicas, informações sobre serviços e programas direcionados para o produtor rural (Você Sabia?) e análises sobre as tendências do mercado agropecuário (Mercado). Em 2022, entre janeiro e junho, foram produzidos 43 *podcasts* para a divulgação em rádios do interior de Minas Gerais.

SITE DA EMATER-MG

O portal é atualizado continuamente com notícias técnicas, institucionais e experiências bem-sucedidas de agricultores assistidos pela Emater-MG. O portal também disponibiliza os programas *Minas Rural* e *Estação Rural*, além de uma livraria virtual para o produtor, agenda de eventos agropecuários, acesso ao Plantão Técnico, dentre outros serviços. Em 2022, as páginas do site da Emater-MG tiveram cerca de 1,4 milhão de visualizações por mais de 300 mil usuários.

RELACIONAMENTO COM A IMPRENSA

O bom relacionamento com a mídia é fundamental para a divulgação das ações da Emater-MG e, consequentemente, valorização do setor agropecuário mineiro. Por meio do núcleo de Imprensa, a Ascom mantém atualizado um amplo mailing, com os contatos de jornais, portais, rádios e TVs de todas as regiões de Minas Gerais. Os releases produzidos são enviados para esse mailing, pautando a mídia sobre as ações da Emater-MG. Em 2022, foram publicados e enviados para a imprensa 158 releases. A Emater-MG foi citada cerca de 1.290 vezes na mídia.

Outra ação deste setor é o atendimento à imprensa. A Ascom da Emater-MG é demandada com frequência pela imprensa, que busca informações confiáveis sobre a agropecuária mineira ou conteúdos técnicos. Com isso, a empresa tem se tornado uma referência para os veículos de comunicação e conseguido divulgar a sua imagem e trabalho. Em 2022, foram cerca de 260 atendimentos à imprensa.

MÍDIAS SOCIAIS

A Emater-MG mantém um grande fluxo de informações por suas redes sociais. O Instagram, o Facebook e LinkedIn trazem informações e campanhas da empresa. O Instagram da Emater-MG encerrou 2022 com mais de 26 mil seguidores e 845 publicações. No total, foram 181 publicações, incluindo feed, carrossel e reels.

PRÊMIO MELHOR INOVAÇÃO

A iniciativa da Emater-MG visa destacar e divulgar as ações da empresa pela valorização profissional de seus funcionários que atuam em projetos, boas práticas ou ações de melhoria, que tenham obtido resultados significativos na rotina da Unidade de trabalho e ou para o cliente da Emater-MG. São homenageadas ações que podem ter sido realizadas por um funcionário ou uma equipe de trabalho em cada Unidade Regional (Uregi) e Unidade Central da empresa.

EMATER-MG
EXPEDIENTE
RELATÓRIO DE ADMINISTRAÇÃO 2022

**Empresa de Assistência Técnica e Extensão Rural do Estado de Minas Gerais
vinculada à Secretaria de Estado de Agricultura, Pecuária e Abastecimento**

Governador do Estado de Minas Gerais:

Romeu Zema Neto

Secretário de Estado de Agricultura, Pecuária e Abastecimento:

Thales Almeida Pereira Fernandes

Diretoria Executiva da Emater-MG

Diretor-presidente: Otávio Maia

Diretor Técnico: Gelson Soares Lemes

Diretor Administrativo e Financeiro: Cláudio Augusto Bortolini

Dados e informações

Assessoria de Comunicação – Bruna Toledo

Assessoria da Presidência – Vicente José Gamarano

*Departamento de Planejamento e Gestão Estratégica (DPGE) - Everton Augusto
Paiva Ferreira*

Departamento Técnico (DETEC) - Milton Nunes

Divisão de Desenvolvimento e Suporte (DISUP) - Bernardino Cangussu

Divisão de Programas Especiais (DIPRO) - Cristina Linhares

Comitê Editorial – Márcio Maia de Castro

Edição:

Sebastião Avelar

Fotografias:

Alexandre Souza Soares e Arquivo Emater-MG

Projeto Gráfico:

Gustavo Vieira e Igor Bottaro

Diagramação:

Igor Bottaro

Emater-MG
Av. Raja Gabaglia, 1.626 – Bairro Gutierrez
Belo Horizonte-MG
CEP: 30.441-194
Telefone: (31)3349-8001 ou (31)3349-8120
www.emater.mg.gov.br
facebook.com/ematerminas

EMATER
Minas Gerais

AGRICULTURA,
PECUÁRIA E
ABASTECIMENTO



**MINAS
GERAIS**

GOVERNO
DIFERENTE.
ESTADO
EFICIENTE.